



Niederschrift

**über die Sitzung des Kinder- und Jugendausschusses 20/2008-2013 am
01.11.2010 im Ratssaal des Rathauses**

Beginn: 18:30 Uhr

Ende: 20:55 Uhr

Anwesend:

Ausschussvorsitzende
Ausschussmitglied

Annette Marquis
Simone Brocks
Heidi Colmorgen
Doris Dosdahl
Gudrun Hohn
Karin Honerlah
Dorothee Köster
Edda Lessing
Thomas Matthis
Margitta Neumann

”
”
”
”
”
”
”
”

entschuldigt fehlt

Ausschussmitglied (ohne Stimmrecht) Silke Schmude

unentschuldigt fehlt

Ausschussmitglied Christiane Bohnert

seitens der Gemeindeverwaltung

Bgm. Torsten Thormählen
Anja Riemer (FBL 2)
Lars Möller (SGL 2.1)
Angela Klimpel (SGL 2.2) als Protokollführerin
Ulrike Riemenschneider (2.12)
Annegret Horn (GLB)

als Gäste zu TOP 3

Frau Iris Lange u. Frau Tina Zurek
(Ökomarkt Verbraucher- und Agrarberatung e.V.)
Frau Hillebrenner (Olzeborchsule)
Herr Höpner, Herr Bloßfeldt (Alstergymnasium)

als Gäste zu TOP 3 u. 6

Frau Kröger (Kita Beckersberg)
Frau Westphal (Kita Moorweg)

Vor Beginn der Sitzung wurde von der Verwaltung aufgrund der Beratung des gemeinsamen Beirates für die Kindertagesstätten vom 28.10.2010 eine Tischvorlage zur vorgesehenen Neufassung der Kita-Satzung verteilt. Es besteht Einvernehmen, diese als TOP 7 zu behandeln.

Die SPD-Fraktion legt einen Antrag zur Sitzung des Kinder- und Jugendausschusses am 24.01.2011 vor. Dieser sieht die Beschlussfassung vor, in der nächsten Sitzung am 24.01.2011 die Konzepte für das Jugendforum Tonne und die Schulsozialarbeit / den



offenen Ganztags schulbetrieb an der Gemeinschaftsschule Rhen vorstellen zu lassen. Frau Lessing begründet die Dringlichkeit des Antrages.

Sie verweist darauf, dass dieses beim Besuch der Ausschussmitglieder am 27.10.2010 im Jugendforum Tonne bereits gewünscht wurde, ohne allerdings einen Termin festzulegen. Dem Dringlichkeitsantrag (Behandlung als TOP 8) wird mit 8 Stimmen bei 2 Enthaltungen (2 Mitglieder CDU-Fraktion) stattgegeben.

Damit ergibt sich folgende **Tagesordnung:**

1. **Fragezeit der Einwohnerinnen und Einwohner**
2. **Genehmigung der Niederschrift über die Sitzung des Kinder- und Jugendausschusses 19/2008-2013 am 27.09.2010**
3. **Vorstellung des Gesamtkonzeptes für die Ganztagsverpflegung an Schulen und Kitas der Gemeinde Henstedt-Ulzburg**
4. **Gemeinschaftsschule Rhen - weitere bauliche Planung**
5. **Berichtswesen**
 - a) **Regelbericht: Belegung in den gemeindlichen Kindertageseinrichtungen zum Beginn des Kindergarten- / Aufnahmejahres 2010/2011**
 - b) **Sonderbericht: Gerichtsverfahren**
6. **Ausbau der Kinderbetreuungsangebote in Henstedt-Ulzburg**
7. **Neufassung der Satzung über die Benutzung der Kindertagesstätten in der Gemeinde Henstedt-Ulzburg und über die Erhebung einer Benutzungsgebühr (Kindertagesstättensatzung)**
8. **Arbeitskonzepte für Jugendforum Tonne und Schulsozialarbeit/offener Ganztags schulbetrieb an der Gemeinschaftsschule Rhen**
- Antrag der SPD-Fraktion -
9. **Unterrichtungen / Anfragen**
10. **Fragezeit der Einwohnerinnen und Einwohner**

Zu Punkt 1 der Tagesordnung:

Fragezeit der Einwohnerinnen und Einwohner

Es werden keine Fragen gestellt.

Zu Punkt 2 der Tagesordnung:

Genehmigung der Niederschrift über die Sitzung des Kinder- und Jugendausschusses 19/2008-2013 am 27.09.2010

Frau Dosdahl ist der Auffassung, dass die Feststellung „Fragen gibt es dazu nicht.“ zu TOP 8d „Hausaufgabenbetreuung an Grundschulen“ auf Seite 9 der Niederschrift nicht



korrekt ist. Sie hat in der Sitzung darauf hingewiesen, dass sie ein Problem damit hat, wenn die Hausaufgabenbetreuung von Senioren/Seniortrainern durchgeführt wird. Es wird von Frau Brocks darauf hingewiesen, dass die Sitzungsniederschriften neben den gesetzlichen Bestandteilen auf die wichtigsten Inhalte zu beschränken sind (Kurzprotokoll) und dieses eingehalten werden sollte.

Frau Honerlah bittet darum, zu TOP 3 „Olzeborchschule - Gestaltung der Schulhoferweiterungsfläche“ zu ergänzen, dass eine Kostenberechnung in der Sitzung nicht vorgelegt werden konnte.

Außerdem soll auf Antrag von Frau Lessing festgehalten werden, dass in der Sitzung die Zusage gegeben wurde, die neu gestalteten Schulhof- bzw. Schulhoferweiterungsflächen nicht durch die Neubaumaßnahmen zu zerstören oder zu beeinträchtigen.

Die Niederschrift gilt mit den o.g. Änderungen als genehmigt.

Zu Punkt 3 der Tagesordnung:

Vorstellung des Gesamtkonzeptes für die Ganztagsverpflegung an Schulen und Kitas der Gemeinde Henstedt-Ulzburg

Den Ausschussmitgliedern liegt das o.g. Konzept vor. Frau Zurek vom Ökomarkt e.V. stellt eine Zusammenfassung anhand einer PowerPoint-Präsentation (siehe Anlage) vor und beantwortet anschließend Fragen dazu.

Die Frage von Frau Neumann, ob es in der Umgebung einen Caterer gibt, der sich auf Krippenverpflegung spezialisiert hat, wird von ihr verneint.

Frau Brocks weist darauf hin, dass man sich bei früheren Beratungen zu diesem Thema gegen eine Warmverpflegung durch einen Caterer ausgesprochen hat. Sie vertritt diese Auffassung weiterhin.

Frau Lessing fragt nach, warum die Szenarien hauptsächlich die Küchen in der Kita Kranichstraße und Kita Beckersberg berücksichtigen und die Küche der Olzeborchschule außen vor bleibt. Auch Frau Honerlah möchte wissen, ob an dieser Schule bzw. in dieser Küche ein System entstehen könnte, das sich selbst trägt.

Frau Zurek erklärt den Schwerpunkt bei den Kita-Küchen zum einen mit der Ausstattung der Küche Olzeborchschule, die eine sehr hohe Auslastung nicht zulässt und zum anderen mit der derzeitigen personellen Situation. Sie macht deutlich, dass sie keineswegs an der fachlichen Kompetenz des eingesetzten Kochs zweifelt, weist aber darauf hin, dass dieser nach ihrer Kenntnis nicht in der Gemeinschaftsverpflegung für Kinder u. Jugendliche ausgebildet ist. Die Küche könnte mit ca. 150 Essen und dem Frühstücksgeschäft wirtschaftlich betrieben werden. Fraglich ist, ob das mit den derzeitigen Rahmenbedingungen möglich wäre. Es ist erfreulich, dass die Essenszahlen inzwischen gestiegen sind.

Herr Thormählen macht deutlich, dass bei den weiteren Planungen für die Mittagsverpflegung für ihn keine personellen Konsequenzen in Frage kommen. Er lobt hier noch mal das besondere Engagement des Kochs der Olzeborchschule und die steigenden Essenszahlen dort.



Er stellt fest, dass für die Zukunft auch eine Kombination aus den vorgestellten 5 Szenarien denkbar ist. Außerdem stellt er ein 6. Szenario vor.

Dieses berücksichtigt, dass mit steigenden Essenszahlen durch die Einrichtung neuer Krippen- und ggf. auch Elementargruppen, Verstärkung der verlängerten Betreuung und möglicherweise zukünftig auch einem offenen Ganztagschulbetrieb an den Grundschulen zu rechnen ist.

Denkbar wäre, alle Kochkapazitäten (Ausstattung u. Personal) an einem zentralen Standort in der Gemeinde zusammenzufassen. Für die Rechts-/Betriebsform sind verschiedene Modelle denkbar.

Wie in der Vorlage ausgeführt, muss über die Verpflegung ab 01.08.2011 entschieden werden. Es wird vereinbart, das Thema Anfang 2011 wieder zur Beratung zu stellen.

Zu Punkt 4 der Tagesordnung: **Gemeinschaftsschule Rhen - weitere bauliche Planung**

Den Ausschussmitgliedern ist eine Beratungsvorlage zugegangen, die der Bürgermeister erläutert. Es wird mitgeteilt, dass Frau Rückert sich für die heutige Sitzung entschuldigt hat, was von allen Fraktionen sehr bedauert wird.

Frau Dosdahl und Frau Honerlah erklären, dass die WHU-Fraktion von zukünftig sinkenden Schülerzahlen für die Gemeinschaftsschule Rhen ausgeht. Sie vertreten die Auffassung, dass zzt. noch genug freie Räume vorhanden sind. Sie regen an, mit dem Bau zusätzlicher Fachräume noch ein Jahr zu warten, um teure Bau- und Unterhaltungskosten und zukünftigen Leerstand zu vermeiden. Statt eines Computerraumes wäre die Einrichtung von „Laptop-Klassen“ denkbar.

Frau Lessing teilt mit, dass die SPD-Fraktion in diesem Punkt nicht verhandlungsbereit ist. Die Räume wurden geplant für eine Realschule, jetzt ist es eine Gemeinschaftsschule, die einen anderen Raumbedarf hat. Nach ihrer Auffassung sind die zusätzlichen Räume jetzt schon erforderlich. Sie weist darauf hin, dass die Schule keinen Keller hat und somit auch Lagerflächen fehlen.

Die SPD-Fraktion ist - auch im Hinblick auf die Haushaltslage - damit einverstanden, den Mensa-Bau zu verschieben. Es sollte geklärt werden, ob und wo genau Platz für einen Pavillon wäre.

Frau Neumann führt aus, dass die CDU-Fraktion die Fachräume zum jetzigen Zeitpunkt für erforderlich hält, den Mensa-Bau aber auch zurückstellen würde.

Auf Nachfrage erklärt der Bürgermeister, dass bei einer Berücksichtigung der Baumaßnahme im Haushalt 2011 mit einer Fertigstellung der Fachräume im Laufe des Schuljahres 2011/2012, d.h. eher im Kalenderjahr 2012, zu rechnen ist. Nach Auffassung der Verwaltung sind die zusätzlichen Fachräume dringend erforderlich und müssten spätestens bis 2014 fertig gestellt sein. Noch ein paar Monate abzuwarten, würde nichts bringen, da dann keine neuen Erkenntnisse über zukünftige Schülerzahlen vorliegen.

Hinweis zu Protokoll: Für die Inanspruchnahme der Fördermittel aus dem Schulbauprogramm müssten die Fachräume bis Ende 2011 fertig gestellt sein..

Es werden folgende Anträge gestellt:



WHU-Fraktion

Die Planungen an der Gemeinschaftsschule Rhen für den Anbau der zusätzlichen Fachräume (Computerraum, Lernwerkstatt und Lehrerarbeitsplatz) im Bereich des Säulenbaus werden für 1 Jahr und die Planungen für den Anbau eines Mensagebäudes bis auf Weiteres zurückgestellt.

SPD-Fraktion

Der Kinder- und Jugendausschuss beauftragt die Verwaltung, die Planungen an der Gemeinschaftsschule Rhen für den Anbau der zusätzlichen Fachräume (Computerraum, Lernwerkstatt und Lehrerarbeitsplatz) im Bereich des Säulenbaus aufzunehmen. Hierfür sind im Haushalt 2011 406.000 EUR bereit zu stellen. Die Planungen für den Anbau eines Mensagebäudes sind bis auf Weiteres zurückzustellen.

Auf Antrag der CDU-Fraktion wird die Sitzung von 19:55 - 20:00 Uhr unterbrochen. Anschließend lässt die Vorsitzende über den Antrag der SPD-Fraktion abstimmen.

Der Antrag **Der Kinder- und Jugendausschuss beauftragt die Verwaltung, die Planungen an der Gemeinschaftsschule Rhen für den Anbau der zusätzlichen Fachräume (Computerraum, Lernwerkstatt und Lehrerarbeitsplatz) im Bereich des Säulenbaus aufzunehmen. Hierfür sind im Haushalt 2011 406.000 EUR (inkl. Ausstattung) bereit zu stellen. Die Planungen für den Anbau eines Mensagebäudes sind bis auf Weiteres zurückzustellen.**

wird mit **6 Stimmen dafür (2 Mitglieder der SPD-Fraktion, CDU-Fraktion)**

bei **4 Stimmen dagegen (WHU-Fraktion)**

angenommen.

Die Beratung über den Antrag der WHU-Fraktion hat sich damit erledigt.

Zu Punkt 5 der Tagesordnung:

Berichtswesen

a) Regelbericht: Belegung in den gemeindlichen Kindertageseinrichtungen zum Beginn des Kindergarten- / Aufnahmejahres 2010/2011

b) Sonderbericht: Gerichtsverfahren

Es wird darauf hingewiesen, dass es in der Tabelle „KJA - 08_2005a - Bericht Kita-Belegung / Plätze u. Gruppen 2010/2011“ auf Seite 2 ganz unten bei der Aufrechnung der Ausnahmegenehmigungen für den Hort Abschiedskoppel 25 (statt 20) heißen muss.

Frau Neumann bedankt sich für die umfangreichen Unterlagen zur Kita-Belegung, insbesondere auch bzgl. der Kinder unter 3 Jahren. Eine Aussprache zu den beiden vorgelegten Berichten ergibt sich ansonsten nicht.



Zu Punkt 6 der Tagesordnung: **Ausbau der Kinderbetreuungsangebote in Henstedt-Ulzburg**

Den Ausschussmitgliedern ist eine Beratungsvorlage zugegangen, die der Bürgermeister erläutert. Er weist darauf hin, dass laufend Objekte auf dem freien Markt auf ihre Eignung geprüft werden. Er geht davon aus, dass die Zahl der zu betreuenden Kinder noch längerfristig gleich bleibt. Selbst bei sinkenden Kinderzahlen ist davon auszugehen, dass die Betreuungszeiten weiterhin verstärkt im verlängerten und Ganztagsbereich liegen.

Ergänzend zur Vorlage weist er darauf hin, dass die Verwaltung prüft, ob der öffentliche Kinderspielplatz Dreangel zukünftig in ein Kindergartengelände umgewandelt werden könnte, um dort ein Gebäude für die Waldgruppen zu errichten und ggf. auch für eine Krippe zu errichten. Aufgrund der Abstandsregelungen zum Wald und zur Landesstraße käme dort allerdings nur eine sehr geringe Baufläche in Betracht. Neben den bauplanungsrechtlichen Verfahren muss auch die Erschließungs- und Baumöglichkeit noch geprüft werden.

Zusätzlich zu den in der Vorlage genannten möglichen freien Trägern hat der Verein „Abenteuercamps - Umweltpädagogische Erlebnisreisen e.V.“ in Kooperation mit den Pharmazeutix-Apotheken Interesse an der Einrichtung einer Kindertagesstätte in Henstedt-Ulzburg bekundet (siehe Anlage). Diese wollen auch Kontakt zur Paracelsus-Klinik aufnehmen, da die Interessen und Konzepte möglicherweise ähnlich sind.

Der Vorstand des Vereins „St. Petrus Kindergarten e.V.“ hat inzwischen mitgeteilt, dass dieser zzt. weder räumlich noch finanziell in der Lage ist, sich am Kinderbetreuungs-ausbau zu beteiligen. Evt. besteht die Möglichkeit, die Betreuungszeit für eine geringe Zahl von Kindern bis z.B. 15:00 Uhr am Nachmittag zu verlängern.

Die Ev.-Luth. Kirchengemeinde Henstedt-Ulzburg (Erlöserkirche / Kreuzkirche) kann sich möglicherweise in Kooperation mit dem Diakonischen Werk Altholstein, Neumünster, an dem Ausbau der Betreuungsangebote beteiligen. Ein internes Gespräch von Vertretern beider Organisationen ist am 05.11.2010 vorgesehen.

Frau Honerlah teilt mit, dass die WHU-Fraktion sich wünscht, einen Montessori-Kindergarten (wie in Kattendorf) in Henstedt-Ulzburg anzusiedeln. Sie bittet deshalb darum, die Norddeutsche Gesellschaft für Diakonie (siehe Anlage) in Rendsburg bei den weiteren Planungen zu beteiligen.

Frau Lessing weist darauf hin, dass das Familienzentrum Henstedt-Ulzburg e.V. / Mehrgenerationenhaus in der Auflistung fehlt. Hier sind 1 oder 2 Krippengruppen in Planung.

Frau Köster bedauert, dass die Gemeinde das Grundstück Kammerloh, auf dem die Errichtung eines Kindergartens geplant war, veräußert hat. Hier entstehen zzt. Reihenhäuser (noch im Rohbau). Sie regt an zu prüfen, ob eins der Reihenhäuser für eine Krippe in Betracht kommt.

Frau Honerlah weist darauf hin, dass die Fortschreibung des Kita-Bedarfsplanes beim Kreis Segeberg noch nicht abgeschlossen ist. Diese soll voraussichtlich Ende November vorliegen und bietet ggf. weitere Informationen für die Ausbauplanung. Außerdem



bittet Sie darum, konkrete Kinderzahlen für die Gemeinde Henstedt-Ulzburg vorzulegen (siehe Anlage).

Sie stellt fest, dass dem Ausschuss bisher nicht bekannt war, dass während der Bauphase im Bürgerhaus ein Gruppencontainer aufgestellt wurde. Außerdem fragt sie, ob es im Anbau einen Wasserschaden gegeben hat, was bestätigt wird. Sie trägt weiter vor, dass die WHU-Fraktion sich gegen eine Erweiterung der Kita Beckersberg oder Kita Kranichstraße aussprechen wird, da diese jetzt bereits sehr groß sind. Auch einen Anbau an die Kita Moorweg sieht sie kritisch, da dort kein Freiraum vorhanden ist und das Außengelände stark eingeschränkt wäre.

Der Bürgermeister weist abschließend darauf hin, dass bis spätestens Juni 2011 entschieden werden muss, wo und wie der Ausbau der Betreuungsangebote vollzogen werden soll. Es müssen Prioritäten festgelegt und Mittel voraussichtlich im Nachtrag 2011 bereit gestellt werden.

Beschluss: Die Verwaltung wird beauftragt, Gespräche mit dem DRK über einen Auszug aus dem Gebäude Am Wöddel zu führen, um dort möglichst kurzfristig 1 zusätzliche Kindergarten-Ganztagsgruppe und nach erforderlichem Umbau auch eine Krippengruppe unterzubringen. Das DRK ist bei der Suche nach neuen Räumlichkeiten zu unterstützen.

Der zzt. i.V.m. den Um- und Erweiterungsmaßnahmen am Bürgerhaus noch vorhandene Gruppencontainer ist zum Kindergarten Am Wöddel zu versetzen, damit dort Anfang 2011 die erforderliche Ganztagsgruppe eingerichtet werden kann.

Die Kosten für die Umsetzung und Ausstattung des Containers sind zu ermitteln und außerplanmäßig bereit zu stellen.

Beschlussfassung: Einstimmig.

Zu Punkt 7 der Tagesordnung:

Neufassung der Satzung über die Benutzung der Kindertagesstätten in der Gemeinde Henstedt-Ulzburg und über die Erhebung einer Benutzungsgebühr (Kindertagesstättensatzung)

Zu diesem Punkt wurde eine Tischvorlage verteilt, die der Bürgermeister erläutert.

Beschluss: Die Beschlussfassung des Kinder- und Jugendausschusses vom 28.06.2010 zur Neufassung der Satzung über die Benutzung der Kinderstätten in der Gemeinde Henstedt-Ulzburg und über die Erhebung einer Benutzungsgebühr (Kindertagesstättensatzung) wird dahingehend geändert, dass § 1 Abs. 3b folgende Fassung erhält:

„Zusätzlich können auch von externen Kräften Förderungen in den verschiedenen Bildungsbereichen gem. § 4 Abs. 3 Ki-TaG (z.B. Musik, Sprache) angeboten werden. Hierfür werden gesonderte Teilnehmerentgelte erhoben.“



Der Gemeindevertretung wird eine entsprechende Beschlussfassung unter Berücksichtigung dieser Änderung empfohlen.

Beschlussfassung: Einstimmig.

Zu Punkt 8 der Tagesordnung:

**Arbeitskonzepte für Jugendforum Tonne und Schulsozialarbeit/offener Ganztags-
schulbetrieb an der Gemeinschaftsschule Rhen
- Antrag der SPD-Fraktion -**

Frau Lessing weist darauf hin, dass bereits beim Treffen im Jugendforum Tonne am 27.10.2010 über die Arbeitskonzepte gesprochen wurde. Die ab 01.11.2010 eingestellte Schulsozialpädagogin soll ebenfalls zur nächsten Sitzung eingeladen werden.

Frau Neumann erklärt, dass auch die CDU-Fraktion das o.g. Treffen ausgewertet hat und sich dem Antrag anschließen würde. Sie meint, dass für die zukünftige Entwicklung der offenen Jugendarbeit die Jugendforen, Schulen und ggf. andere stärker zusammen planen und arbeiten müssen.

Frau Honerlah teilt mit, dass nach Ansicht WHU-Fraktion mehr Werbung für die offene Jugendarbeit erforderlich ist. Der Antrag wird begrüßt.

**Der Antrag Zur nächsten Sitzung des Kinder- und Jugendausschusses am
24.01.2011 sind durch die Leiterin der Jugendforen vorzustellen:**

- 1. das Arbeitskonzept des Jugendforums Tonne**
- 2. das Arbeitskonzept für die Schulsozialarbeit und den offenen
Ganztags-schulbetrieb an der Gemeinschaftsschule Rhen**

wird einstimmig

angenommen.

Zu Punkt 9 der Tagesordnung:

Unterrichtungen / Anfragen

a) „Jugend besetzt den Ratssaal“ am 05./06.10.2010

Den Ausschussmitgliedern sind Unterlagen zur Unterrichtung über das o.g. Projekt zugegangen. Frau Dr. Riemenschneider erläutert die Vorplanungen und die Durchführung. Sie erklärt, dass dieses Projekt demnächst mit einer weiteren Klasse der Gemeinschaftsschule Rhen vorgesehen ist.

Die Ausschussmitglieder bedanken sich bei den Verwaltungsmitarbeiterinnen (Frau Ohlich, Frau Dr. Riemenschneider) für die sehr gute Vorbereitung und Betreuung des Projektes. Es besteht die Hoffnung, dass das Projekt dauerhaft etabliert werden kann und sich zukünftig mehr Jugendliche für die Politik interessieren.

Frau Köster bedauert, dass die Presse nicht über diese Aktion berichtet hat.



Hinweis zu Protokoll: Die Presse wurde vorab nicht eingeladen, da noch nicht absehbar war, wie die Veranstaltung laufen würde. Eine Pressemitteilung ist bereits in Vorbereitung, die Verwaltung wollte aber zuerst den Ausschuss informieren.

b) Ferienbetreuung

Wie schon in den Sommerferien hat auch in den Herbstferien im Familienzentrum Henstedt-Ulzburg e.V. keine Ferienbetreuung für Schulkinder stattgefunden. Es wurden nur 2 Kinder aus Henstedt-Ulzburg angemeldet, eines davon nur für 2 Wochentage. Das Angebot sollte Anfang 2011 rechtzeitig für die nächsten Ferien beworben werden.

c) Hausaufgabenbetreuung

Frau Lessing teilt mir, ihr sei berichtet worden, dass es den SeniorTrainern doch möglich sein soll, die Hausaufgabenbetreuung an den Grundschulen kostenlos zu übernehmen und bittet die Verwaltung nochmals um Prüfung, da in der letzten Ausschusssitzung anderes unterrichtet wurde.

Hinweis zu Protokoll: Auf Nachfrage wurde von Frau Tachezy mitgeteilt, dass nicht die Absicht und Möglichkeit besteht, die Hausaufgabenbetreuung zu übernehmen. Diese müsste ganz zuverlässig täglich mit 1 oder 2 Personen durchgeführt werden. Die Mitstreiter des Projektes wollen sich aber nur 1x oder höchstens 2x pro Woche zur Verfügung stellen. Es bleibt abzuwarten, wie sich das Engagement der Senioren in den nächsten Jahren entwickelt.

d) Doppelbesetzungen in Grundschulen

Frau Lessing fragt an, ob der Verwaltung die Doppelbesetzung im Unterricht für die einzelnen Grundschulen bekannt ist. Das ist nicht der Fall. Es wird zugesagt, dieses bei den Grundschulleiterinnen abzufragen und die Ausschussmitglieder zu informieren.

Zu Punkt 10 der Tagesordnung: Fragezeit der Einwohnerinnen und Einwohner

Herr Iversen (Jahnstraße) stellt zu Punkt 4 der Tagesordnung „Gemeinschaftsschule Rhen - weitere bauliche Planung“ fest, dass Frau Dosdahl sich Ende 2009 in einer Sitzung ausdrücklich für den Bau der zusätzlichen Fachräume für die Gemeinschaftsschule Rhen ausgesprochen hat und hält es für kritisch, dass sie jetzt eine Maßnahmenverschiebung beantragt.

Frau Dosdahl erwidert, dass diese Behauptung nicht richtig ist. Sie meint, dass sich ihre damalige Aussage auf den Fachraumtrakt für die Olzeborchschule bezog.

gez. Annette Marquis
(Ausschussvorsitzende)

gez. Angela Klimpel
(Protokollführerin)

gesehen:

gez. Thormählen
(Bürgermeister)

Anlagen

Gesamtkonzept für die Ganztagsverpflegung in Kitas und Schulen der Gemeinde Henstedt-Ulzburg

ÖKO MARKT
Verbraucher- und Agrarberatung e.V.



ÖKO MARKT
Verbraucher- und Agrarberatung e.V.

1

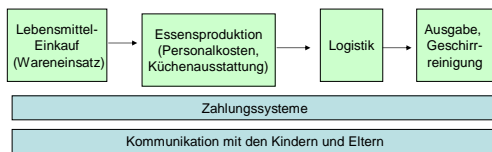
Themen

- Beurteilung der ernährungsphysiologischen Qualität des angebotenen Essens (Mittagsverpflegung und Pausensortiment)
- Szenarien zur Essensproduktion
- Vorteile / Nachteile

ÖKO MARKT
Verbraucher- und Agrarberatung e.V.

2

Verpflegungssystem



Qualitätsregler Mittagsverpflegung:
-> Qualität der eingesetzten Lebensmittel (Verarbeitungsgrad) (Lieferscheine)
-> Rezepte (kindgerecht?/D-A-CH Referenzwerte für die Kinderernährung)
-> Wochenspeisepläne (Bremer Checkliste)
-> Standzeiten (weniger als 2h vom Topf zum Teller)

ÖKO MARKT
Verbraucher- und Agrarberatung e.V.

3

Ernährungsphysiologische Qualität des angebotenen Sortiments - Kitas

Küche Kranichstraße:

- ernährungsphysiologisch gut
- Speisenqualität entspricht den aktuellen Empfehlungen

Küche Beckersberg:

- Speiseplanung entspricht den aktuellen Empfehlungen
- Speisenqualität konnte nicht abschließend geklärt werden

ÖKO MARKT
Verbraucher- und Agrarberatung e.V.

4

Ernährungsphysiologische Qualität des angebotenen Sortiments - Schulen

- Schulkioskangebot in allen besuchten Schulen ist nur bedingt ernährungsphysiologisch positiv zu bewerten
- Sortimentsbeispiele:

| negativ | positiv |
|------------------------------|---------------------------|
| ACE-Saft | Wasser |
| Eistee | Apfelschorle |
| Franzbrötchen | belegte Vollkorn-Brötchen |
| Müsliriegel/ Schokoriegel | Obst/Salat |



ÖKO MARKT
Verbraucher- und Agrarberatung e.V.

5

Ernährungsphysiologische Qualität des angebotenen Sortiments - Schulen

- Speiseplanung der Mittagsmahlzeiten ist nicht immer ausgewogen (zu viel Fleisch, zu wenig vegetarische Speisen)
- teilweise werden zu viele Fertigprodukte verwendet

ÖKO MARKT
Verbraucher- und Agrarberatung e.V.

6

Vergleich Kita-/Schulverpflegung

- | | |
|--|--|
| <ul style="list-style-type: none"> • Kitaverpflegung <ul style="list-style-type: none"> - Gute Qualität - Professionelle Strukturen - 32% nehmen am Mittagessen teil | <ul style="list-style-type: none"> • Schulverpflegung <ul style="list-style-type: none"> - Qualität eingeschränkt zu empfehlen - Ehrenamtliche und bedingt professionelle Strukturen - 5-7,7% nehmen am Mittagessen teil |
|--|--|

ÖKO MARKT
Verbraucher- und Agrarberatung e.V.

7

Wer kocht wo das Essen?

Kochen mit angestelltem Personal in den gemeinde-eigenen Küchen und Schulen
-> Belieferung der anderen Kitas
-> Belieferung der Schulen

Kochen durch eine Fremdfirma in den gemeinde-eigenen Küchen
-> Belieferung der anderen Kitas
-> Belieferung der Schulen durch Fremdfirma

Caterer beliefert die gemeinde-eigenen Kitas+ Schulen (Warmverpflegung)

Fragen:

- Qualität
- Kapazitäten der Küche
- Kosten

ÖKO MARKT
Verbraucher- und Agrarberatung e.V.

8

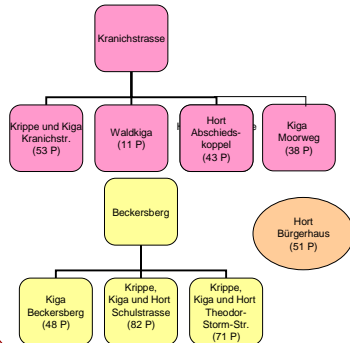
Kapazitätsauslastung Kita-Küche

| | Kita Kranichstraße mit ca. 100 Essen pro Tag und 1,96 Euro Wareneinsatz | Kita Kranichstraße bei ca. 280 Essen pro Tag und 1,50 Euro Wareneinsatz |
|--|--|--|
| Herstellungskosten pro Essen + Ausfahren des Essens | 3,88 Euro | 2,63 Euro |
| Verpflegungsentgeld 2,86 Euro | -1,02 Euro | + 0,23 Euro |

Beispiel Berechnung Kita/Hort-Bereich:

| Basierend auf den Zahlen 2009 (Grundlage 231 Verpflegungstage) | Küche Kranichstraße kocht für alle Kitas mit WE 1,50 Euro (2,63 Euro pro Mahlzeit, alle Kosten) | Küche Kranichstraße und Küche Beckersberg mit gemeindlichen Angestellten mit WE 1,50 Euro (3,00 Euro pro Mahlzeit, alle Kosten) | Externer Dienstleister übernimmt beide Küchen für 3,48 Euro pro Mahlzeit | Warmver- pflieger liefert für 2,50 Euro pro Mahlzeit das Essen an |
|--|--|--|---|---|
| Essensanzahl in der Kita und Hortverpflegung | 64.591 Essen | 64.591 Essen | 64.591 Essen | 64.591 Essen |
| Kosten Essensproduktion (Personal und Wareneinsatz, Betriebskosten*) | 169.669 Euro | 193.773 Euro | 223.485 Euro | 161.477 Euro |
| Kosten für die Reinigungskräfte | 95.514 Euro | 95.514 Euro | 95.514 Euro | 95.514 Euro |
| Verpflegungsentgel 1 bei 2,86 pro Essen | 184.730 Euro | 184.730 Euro | 184.730 Euro | 184.730 Euro |
| Gemeindezuschuss gesamt | 80.453 Euro | 104.557 Euro | 134.269 Euro | 72.261 Euro |
| Gemeindezuschuss pro Essen (gerundet) | 1,25 Euro | 1,62 Euro | 2,08 Euro <small>* Zusätzlich Betriebskosten Küche</small> | 1,12 Euro |

Kita (ca. 330-370 P)



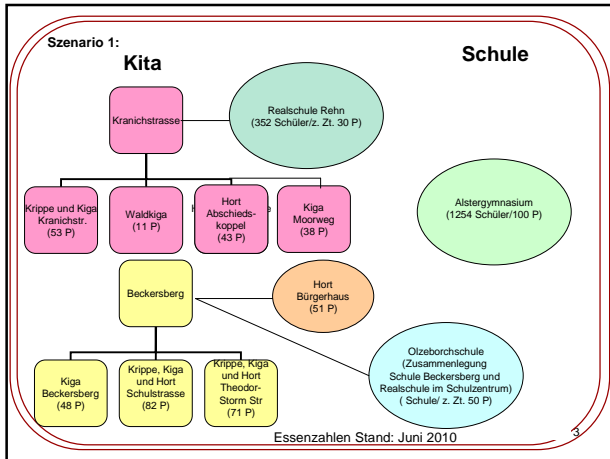
Essenszahlen Stand: Juni 2010

Schule (100-170 P)



Szenario 1: Zwei Kita-Küchen werden mit gemeindlichen bewirtschaftet und beliefern alle Kitas und Schulen, Ausnahme: Alstergymnasium in Eigenregie durch Förderverein bewirtschaftet

- Beide Küchen kochen ca. 250 Essen
- Arbeitsteilung: K.: Bestellung und Wochenspeiseplanung, B.: Mehrproduktion an Essen
- Reduktion Wareneinsatz auf 1,50 Euro
- Versorgung „neuer“ Krippen über die eigenen Küchen möglich, sehr gute Qualität möglich
- Schulen erhalten gute Essensqualität, einheitliche Qualität in allen Einrichtungen
- Weisungsbefugnis der Gemeinde



Szenario 2: Eine Dienstleistungsfirma übernimmt die Bewirtschaftung der beiden Kita-Küchen; Alstergymnasium in Eigenregie durch Förderverein bewirtschaftet

- Einheitliche Qualität
- Kein Risiko durch Krankheit und Urlaub
- Detaillierter Vertrag
- Überprüfung der Vertragseinhaltung wichtig
- hohe Kosten (Bewirtschaftungskosten + Kosten pro Gericht)
- Kapazitäten für Versorgung der Krippe vorhanden jedoch mit Verhandlungen verbunden damit die Kleinsten versorgt sind

ÜKO MARKT
Verbraucher und Agrarberatung e.V.

Szenario 3: Ein externer Caterer liefert das Essen in allen Einrichtungen warm an; Alstergymnasium in Eigenregie durch Förderverein bewirtschaftet

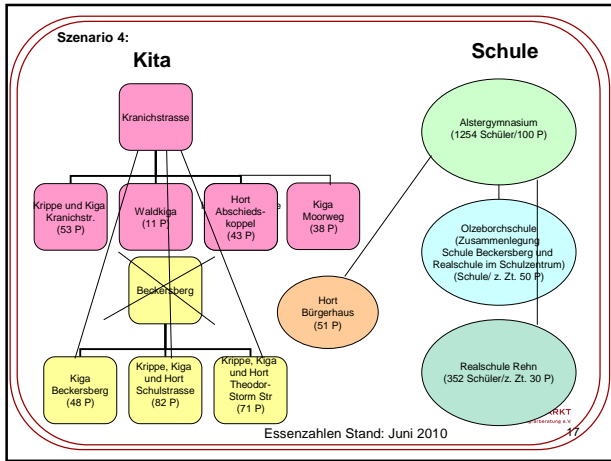
- Schlechtere ernährungsphysiologische Qualität als bei einer Produktion vor Ort bzw. am Ort
- Kein Risiko durch Krankheit und Urlaub
- Detaillierter Vertrag
- Überprüfung der Vertragseinhaltung wichtig
- Geringere Kosten als bei Eigenbewirtschaftung
- Krippenausbau unproblematisch und Raumgewinn an zwei Standorten, jedoch mit suboptimaler Qualität für die Kleinsten verbunden

ÜKO MARKT
Verbraucher und Agrarberatung e.V.

Szenario 4: Kita Küche Kranichstraße kocht für alle Kitas ca. 300 Essen am Tag (Kapazitätsaufstockung durch Zusatzgerät und Personalaufstockung); Alstergymnasium versorgt die Schulen und den Hort im Bürgerhaus

- Voraussetzung für dieses Szenario ist derzeit nicht gegeben
- Einheitliche Qualität für alle Schulen und für alle Kitas
- Gemeindeneigene Küchen werden gut ausgelastet
- Günstiger als Szenario 1+2
- Krippenversorgung aus Küche Kranichstrasse heraus schwierig

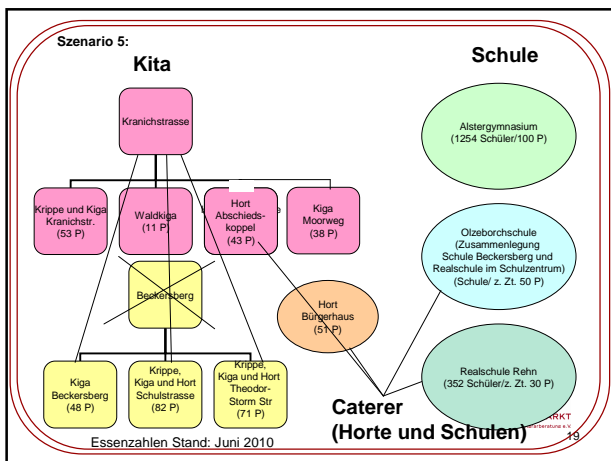
ÜKO MARKT
Verbraucher und Agrarberatung e.V.



Szenario 5: Die Küche Kita Kranichstraße bleibt erhalten und kocht ca. 300 Essen in zwei Chargen. Ein Caterer beliefert die Gemeinschaftsschule Rhen und die Olzeborchschule sowie die gemeindlichen Horte (Hort Abschiedskoppel, Hort im Bürgerhaus), Alstergymnasium wird weiter in Eigenregie durch Förderverein bewirtschaftet

- Gut gehende Küchen bleiben erhalten
- Qualität jeweils in Kitas und Schulen/Horten ist jeweils gleich
- Unwirtschaftliche Systeme werden durch einen Caterer ersetzt, der Risiko im Krankheitsfall und bei Urlaub absichert
- Versorgung von „neuen Krippen“ möglich

ÜKO MARKT
Verbraucher und Agrarberatung e.V.



Beispiel Kapazitäten Szenario 5:

| Küche Kita Kranichstraße | | Küche Alstergymnasium | | Caterer | |
|--|--------------|-----------------------|----------------|--------------------------|--------------------|
| Einrichtung | Anzahl Essen | Einrichtung | Anzahl Essen | Einrichtung | Anzahl Essen |
| Kinderkrippe u. Kindergarten | 53 | Alster-Gymnasium | 100-130 | Gemeinschaftsschule Rhen | 30 |
| Kranichstraße* Kiga Moorweg** | 38 | | | Olzeborch-Schule | 15-25 |
| Waldkindergartenkinder* | 11 | | | Hort Abschiedskoppel | 43 |
| Kiga Beckersberg** | 48 | | | Hort im Bürgerhaus | 51 |
| Krippe, Kindergarten und Hort Theodor-Storm-Straße | 71 | | | | |
| Krippe, Kindergarten und Hort Schulstraße* | 82 | | | | |
| Gesamt | 303 | Gesamt | 100-130 | Gesamt | ca. 139-149 |

* erste Charge, ** zweite Charge

Pausen müssen auf die Anlieferung ausgerichtet werden

ÜKO MARKT
Verbraucher und Agrarberatung e.V.

Beispiel Berechnung Szenario 5:

| Basieren auf den Zahlen 2009 | Küche Kranichstraße kocht 280 Essen/Tag für alle Kitas mit WE 1,50 Euro (2,63 Euro pro Mahlzeit, alle Kosten) (Grundlage: 231 Verpflegungstage) | Warmverpfleger liefert für 2,50 Euro pro Mahlzeit das Essen an die Schulen und Horte an (Grundlage: ca. 190 Verpflegungstage *) |
|--|--|--|
| Essensanzahl in der Kita und Hortverpflegung | 64.591 | 22.610 |
| Kosten an Bewirtschafter | 169.874 Euro | 56.525 Euro |
| Kosten für die Reinigungskräfte | 81.695 Euro ** | 25.367 Euro *** |
| Verpflegungsentgelt bei 2,86 Euro **** pro Essen | 184.730 Euro | 64.665 Euro |
| Gemeindezuschuss gesamt | 66.839 Euro | 17.227 Euro |
| Gemeindezuschuss pro Essen | 1,03 Euro | 0,76 Euro |

** Personalkosten Reinigungspersonal ohne Hort Bürgerhaus und Hort Abschiedskoppel

***Für die Berechnung wurden die Kosten für die Reinigung in den Schulen geschätzt (s. Tabelle Anhang 7.4 - Erfahrung Kosten Otzeborchschule)

****Da im Gutachten eine Angleichung des Essenspreises vorgeschlagen wird, wird in diesem Szenario mit dem für die Eltern günstigeren Betrag von 2,86 Euro gerechnet, statt mit dem Betrag von 3,00 Euro für das Hortessen.



Gruppe
Norddeutsche
Gesellschaft
für Diakonie

Im Januar 2005 haben unter dem Dach der Gruppe Norddeutsche Gesellschaft für Diakonie (NGD-Gruppe) zwei große soziale Organisationen zusammen gefunden: das Diakonie-Hilfswerk Schleswig-Holstein (DHW) und die Norddeutsche Gesellschaft für Diakonie e. V.

Wie alles begann ...

Nach dem Zweiten Weltkrieg packten Tausende Helfer und Helferinnen mit an, um Millionen Flüchtlingen und Vertriebenen nicht nur CARE-Pakete, ein Dach, eine Ausbildung und Arbeit zu geben, sondern auch neue Hoffnung und neuen Glauben. Deshalb beschloss am 27. August 1945 die Kirchenkonferenz in Treysa die „Errichtung eines Hilfswerks der EKD“. Die Landeskirche Schleswig-Holstein gründete gleichzeitig ein eigenes Hilfswerk – das Evangelische Hilfswerk – als Sondervermögen der Kirche. Das Hilfswerksgesetz ist auch heute noch die rechtliche Arbeitsgrundlage.

„Hilfe zur Selbsthilfe“ wird zum Leitwort diakonischer Arbeit. So entstanden Mitte bis Ende der 50er Jahre mit einfachen Mitteln und großem Engagement Werkstätten, Erholungsheime, Internate und Altersheime.

Im Sommer 1992 wurde das Ev. Hilfswerk organisatorisch vom Diakonischen Werk Schleswig-Holstein, Landesverband der Inneren Mission, getrennt und ein Jahr später dann in Diakonie-Hilfswerk Schleswig-Holstein (DHW) umbenannt.

Die NGD e. V. wurde 1972 gegründet. Ziel des Vereins war es, schnell und unbürokratisch Menschen mit Behinderung, alten Menschen sowie Kindern zu helfen. Die Idee war, inner-

halb eines „Netzwerkes“ unterschiedlichster Einrichtungen umfassende soziale Dienstleistungen anzubieten.

Durch den Zusammenschluss wurde die Geschäftsstelle der NGD-Gruppe das Bonhoeffer-Haus in Rendsburg. Es trägt den Namen des Theologen und Widerstandskämpfers Dietrich Bonhoeffer, dessen Denken und glaubwürdiges Handeln bis heute wegweisendes Vorbild in Kirche und Diakonie ist.

Ein Dienstleistungsunternehmen, geprägt von seinem christlichen Menschenbild ...

Die Gruppe Norddeutsche Gesellschaft für Diakonie ist ein dezentrales diakonisches Dienstleistungsunternehmen im norddeutschen Raum. In unseren 55 Einrichtungen und Tochtergesellschaften mit ca. 3.600 Mitarbeitenden bieten wir ambulante, teil- und vollstationäre Hilfen in den Bereichen Berufsvorbereitung und Ausbildung, Kuren und Erholung, Hilfen für junge und alte Menschen, Hilfen für behinderte Menschen, psychisch kranke und suchtkranke Menschen, Heranwachsende und Familien an.

Zur NGD-Gruppe gehören unter anderem Berufsbildungs- und Jugendaufbauwerke, Altenhilfeeinrichtungen, Werk- und Wohnstätten, Kinder- und Jugendwohngruppen, Kindertagesstätten sowie Integrationsfirmen. Mit unserer Arbeit gewährleisten wir wesentliche soziale Aufgaben – für den Staat und die Gesellschaft.

Dabei stehen individuelle Hilfen für Jung und Alt zur eigenverantwortlichen und selbstbestimmten Lebensführung im Vordergrund der Arbeit. Grundlage unserer Arbeit ist neben unserem

christlichen Auftrag, das Recht der in seelische, körperliche oder soziale Not geratenen Menschen auf ein menschenwürdiges Leben, auf aktive Teilhabe an unserer Gesellschaft.

Wir erhalten Entgelte für unsere Dienstleistungen an Menschen, die unter anderem aufgrund ihres Entwicklungsbedarfs, ihrer Behinderungen, Krankheiten oder Beeinträchtigungen die Angebote der NGD-Gruppe in Anspruch nehmen. Dabei stehen wir im Wettbewerb mit anderen Trägern der Wohlfahrtspflege und privaten Trägern. Zu unseren Auftraggebern gehören das Land Schleswig-Holstein, die Kommunen in Schleswig-Holstein, die Bundesagentur für Arbeit, die Rentenversicherungsträger, die Krankenkassen, die ARGEN, andere Bundesländer und deren Kommunen sowie auch Selbstzahler. Wir kooperieren auf Bundes-, Landes- und Kommunalebene mit Partnern aus Politik, Verwaltung, Wirtschaft und anderen Trägern sozialer Einrichtungen.

... und mit zukunftstauglichen Zielen

Durch die Herausforderungen der grundlegenden sozialpolitischen Veränderungen beschreibt die NGD-Gruppe neue Wege, um zukunftsfähig zu sein. Wir stellen uns den Bedingungen des Marktes mit Dienstleistungsangeboten, die durch Qualität und Leistung überzeugen. Dabei ist unser diakonisches und damit am christlichen Menschen- und Wertebild orientiertes Profil unsere große Stärke, gleichzeitig aber auch eine große Herausforderung.

Für uns ist die Förderung von fachlichen Fähigkeiten der Mitarbeiterinnen und Mitarbeiter, die Stärkung ihrer Kreativität und Eigenverantwortlichkeit eines der wichtigsten Ziele unseres Unternehmens, weil wir der Meinung sind, dass motivierte und qualifizierte Fachkräfte Mitverantwortung tragen. Zu unserer Philosophie gehört es, unsere Mitarbeiterinnen und Mitarbeiter an wesentlichen Unternehmensprozessen zu beteiligen und Unternehmensziele transparent zu machen.

Ziel all unserer Bemühungen ist es, den gemeinsamen „Dienst am Menschen“ weiterzuentwickeln, zu erneuern und zu verbessern.

Mitwirkung und Selbstbestimmung unserer Klienten bei allen Hilfeprozessen ist unser oberstes Gebot.

Durch interne Netzwerke sind wir in der Lage, individuelle, auf den Einzelfall zugeschnittene Hilfen anbieten zu können; daneben ist uns die Intensivierung der Kooperation mit Kirchengemeinden und Partnern der Wohlfahrtspflege genauso wichtig.

Wir setzen uns mit gesellschaftlichen und politischen Prozessen in einem wachsenden Europa auseinander und mischen uns ein.

Wir sind für Menschen da, die unsere Hilfe brauchen.



andere Dienstleistungen
Dietrich Bonhoeffer



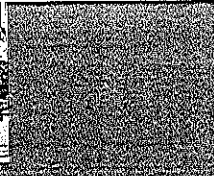
Erholungsstätte



Wohn- und
Werkstätten



Werk- und
Wohnstätten



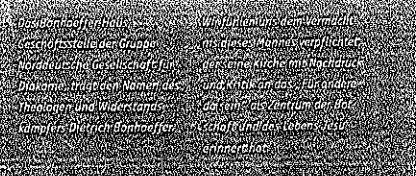
Wohn- und
Werkstätten



Wohn- und
Werkstätten



Wohn- und
Werkstätten



Wohn- und
Werkstätten

... und mit zukunftstauglichen Zielen
Durch die Herausforderungen der grundlegenden sozialpolitischen Veränderungen beschreibt die NGD-Gruppe neue Wege, um zukunftsfähig zu sein. Wir stellen uns den Bedingungen des Marktes mit Dienstleistungsangeboten, die durch Qualität und Leistung überzeugen. Dabei ist unser diakonisches und damit am christlichen Menschen- und Wertebild orientiertes Profil unsere große Stärke, gleichzeitig aber auch eine große Herausforderung.



Kinder- und Jugendhilfe, Kindertagesstätten

Kinder- und Jugendhilfe, Kindertagesstätten



Alexander (6 Jahre) stammelt so stark (z. B. „Tindadaden“ statt „Kindergarten“), dass die Schulärztin eine Sprachförderung empfiehlt.

Frau M. ist mit der Erziehung von Niklas (9 Jahre) überfordert. Er ist ein unruhiges, hyperaktives Kind und hat das so genannte ADH-Syndrom. In letzter Zeit hat er immer häufiger Wutanfälle, bei denen er seine Mutter tritt und schlägt. Herr M. findet, ein richtiger Kerl muss sich durchsetzen können.

Julia (13 Jahre) fällt ihrer Klassenlehrerin seit einem halben Jahr durch starken Leistungsabfall auf; in den letzten Wochen hat sie außerdem ungewöhnliche Verletzungen an den Armen. In Gesprächen mit Julia erhärtet sich der Verdacht, dass Julia von ihrem Stiefvater sexuell misshandelt wird. Julias Mutter weist diesen Vorwurf entschieden zurück.

Die alleinerziehende Frau L. hat nach zweijähriger Arbeitslosigkeit eine Stelle im Schichtdienst in Aussicht. Wer kümmert sich um Sehnaz (5 Jahre) und Aynur (8 Jahre)?

Jan (13 Jahre) ist stolzes Bandenmitglied. Gemeinsam mit vier anderen Jugendlichen stiehlt er Autoradios und CD-Player. Sie haben auch schon ein paar Mal mit gestohlenen Wagen eine Tour gemacht. Wenn die Polizei ihn nach Hause bringt, bekommt er Schläge von seinem Vater – das macht ihm aber nichts aus.

Die Eltern K. wissen nicht mehr weiter: Janine (12 Jahre) gehorcht ihnen nicht mehr, schwänzt die Schule und kommt nur noch zum Schlafen nach Hause.

Familie S. ist die frühzeitige Bildung ihrer Kinder sehr wichtig. Dennis (5 Jahre) kommt regelmäßig ziemlich schmutzig aus dem Kindergarten, seit er am Waldprojekt teilnimmt. Begeistert berichtet er von den Forschungen und Entdeckungen der Kinder. Besonders stolz ist er auf seine eigene Projektmappe.

Boris (16 Jahre) und seine Schwester Tanja (13 Jahre) sind vor zwei Jahren mit ihren Eltern aus der Ukraine gekommen. Das Ankommen in Deutschland wird ihnen nicht leicht gemacht. Freunde haben sie nun in der „Szene“ gefunden: Beide konsumieren die verschiedensten Drogen. Das Geld dafür bekommt Boris von seinem Stammfreier.

Nach einem mehrwöchigen Psychiatrieaufenthalt leidet Frau H. (22 Jahre) immer noch unter starken Ängsten, möchte ihren Sohn Tim (2 Jahre) jedoch nicht weiter von ihren Eltern betreuen lassen. Allein traut sie sich den Alltag mit Tim noch nicht zu. Zu Tims Vater hat sie keinen Kontakt mehr.

Alle diese Kinder, Jugendlichen, jungen Erwachsenen und Familien haben vielfältige Lebensbedingungen und Schicksale und haben doch eines gemeinsam: Die Suche nach einer individuellen und nachhaltigen Lösung für ihre individuelle Problemstellung.

„Eine Gesellschaft offenbart sich nirgendwo deutlicher als in der Art und Weise, wie sie mit ihren Kindern umgeht. Unser Erfolg muss am Glück und Wohlergehen unserer Kinder gemessen werden, die in einer jeden Gesellschaft zugleich die verwundbarsten Bürger und deren größter Reichtum sind.“

Nelson Mandela

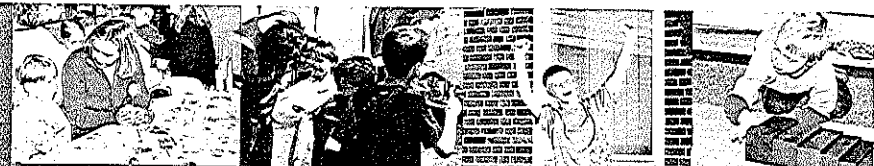
Unsere zentralen Aufgaben in den Kindertagesstätten wie in der Kinder- und Jugendhilfe der NGD-Gruppe sind die Beratung, Betreuung, Bildung und Erziehung von jungen Menschen und ihren Familien. Gemeinsam mit den Menschen, die auf der Suche nach Hilfen und Lösungen zu uns kommen, mobilisieren wir Ressourcen und unterstützen die (Re-)Integration in das soziale Umfeld.

Gemeinsam finden und fördern wir, ausgehend von der Einzigartigkeit jedes Menschen, dessen Fähigkeiten und Möglichkeiten. Wir suchen und finden personenzentrierte individuelle – oft auch ungewöhnliche – Wege und Lösungen für die vorhandenen Probleme. Mit vielen verschiedenen Kooperationspartnern fördern wir die kognitive, emotionale und soziale Kompetenz, die psychische Gesundheit, die schulische und berufliche Integration und die Teilhabe der Menschen, die unsere Dienstleistungen in Anspruch nehmen.

Wir stärken ihre Selbstständigkeit und Eigenverantwortlichkeit, wenn immer möglich, unter Einbeziehung der engsten Bezugspersonen.

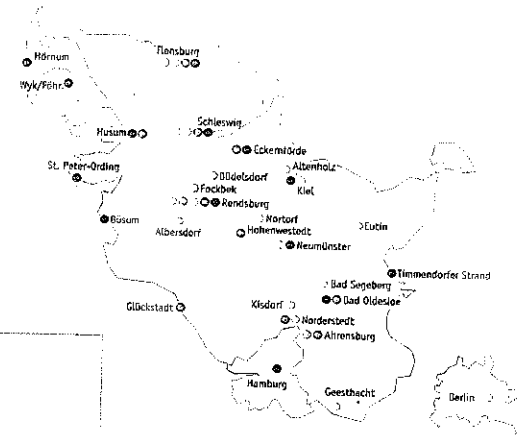
Und: Alle unsere Angebote und Hilfen für Kinder, Jugendliche und Familien orientieren sich an den verschiedenen Lebensrealitäten, Potenzialen, Ressourcen und Bedürfnissen, sind vielfältig, gut vernetzt, durchlässig und miteinander kombinierbar. Wir bieten oder schaffen bedarfsorientiert unter anderem niedrigschwellige, ambulante und teilstationäre, schulische und arbeitstherapeutische wie auch stationäre Hilfen. Dabei arbeiten wir eng mit den Leistungsträgern zusammen.

Getragen und gelebt werden diese flexiblen, auf den einzelnen Menschen ausgerichteten Hilfen durch unsere Mitarbeiter/-innen. Sie orientieren sich an den gemeinsam entwickelten Qualitätsrichtlinien und bilden sich kontinuierlich weiter. Partizipation und Mitwirkung der Menschen, die unsere Angebote nutzen, Verbindlichkeit, Kontinuität und Verlässlichkeit, konstante Beziehungsangebote, aber auch Konfliktbereitschaft und -fähigkeit sind Qualitätsgrundsätze, an denen wir uns messen lassen.

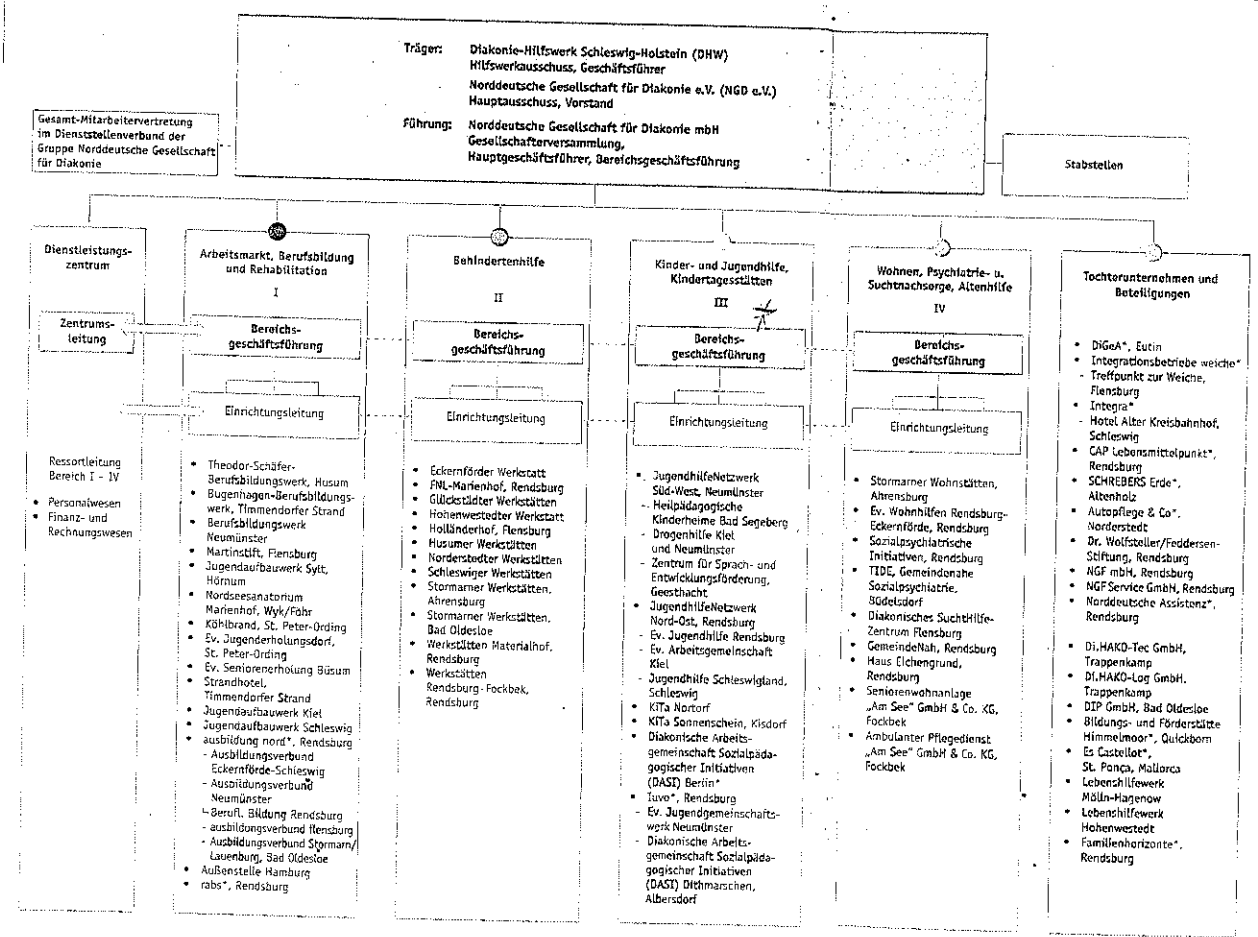


Aufbau der Gruppe Norddeutsche Gesellschaft für Diakonie

* Fran Claudia Langhals
-holz
?



Gruppe Norddeutsche Gesellschaft für Diakonie



Dienstleistungsangebote in den Bereichen

- Arbeitsmarkt, Berufsbildung und Rehabilitation
- Behindertenhilfe
- Kinder- und Jugendhilfe, Kindertagesstätten
- Wohnen, Psychiatrie- und Suchtensorge, Altenhilfe
- Tochterunternehmen

Stand: April 2008

Impressum

Herausgeber:
Gruppe Norddeutsche Gesellschaft für Diakonie

Redaktion:
Kerstin Schöne

Fotos:
Christiane Breilfelder, Günter Grütch, Sascha Klahn, Jörg Lehmann, Jörg Wohlfromm, Wolfgang Koll, Daniel Wolcke, WortBildfot, eigenes Archiv

Gestaltung und Konzeption:
verbikall Werbeagentur GmbH, Kiel

Druck:
Neue Nieswand Druck GmbH, Kiel

Rendsburg 2008

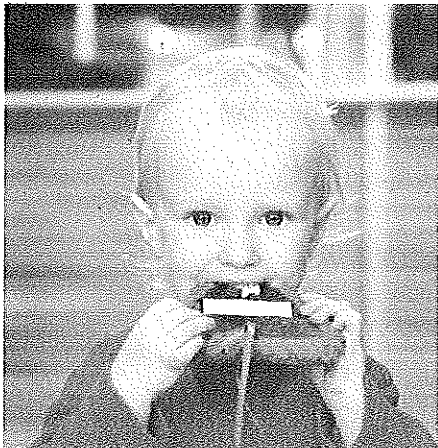


Christiane Breilfelder
Günter Grütch
Sascha Klahn
Jörg Lehmann
Jörg Wohlfromm
Wolfgang Koll
Daniel Wolcke
WortBildfot
eigenes Archiv

* gemeinnützige GmbH

Abenteuerkita ein Projekt der PHARMAZEUTIX Apotheken

Die erste Ganztags-Kita in Henstedt-Ulzburg – auch für die unter Dreijährigen!



| | | | |
|--|-----|---------|------|
| Gemeinde Henstedt-Ulzburg Der Bürgermeister | | | |
| Eing.: 29. Okt. 2010 | | | |
| Anl. | | | Uhr |
| FB ? | Bgm | Bü. Lt. | FB ? |

Leistungen

Ganztagesbetreuung von 7.30 bis 19.30 Uhr

Bilingualität (Englisch): Die Kinder werden Kontakt zu einer englisch sprechenden Dipl.Pädagogin halten.

Gemeinsames Kochen: Die Kinder werden durch gemeinsames Kochen innerhalb eines trophologisch-pädagogischen Konzepts ein gesundes Bewusstsein zur Ernährung entwickeln.

Erlebnispädagogischer Ansatz: Über mit den Kindern gemeinsam entwickelte Erlebnisrahmen wird mit Spaß gelernt.

Kapazität für 30 Kinder in zwei bis drei Gruppen. Für ca. 10 Kinder von ein bis drei Jahren, 20 Kinder von drei bis sechs Jahren.

Pädagogische Leitung

Diplom-Pädagogin und Wenzel Waschischek (Abenteuercamps –
Umweltpädagogische Erlebnisreise e.V.)

Träger

PHARMAZEUTIX Apotheken

Offizin Apothekerin Birgit Zimmermann und Apotheker Sebastian Grau

Pädagogisches Konzept

Das pädagogische Konzept besteht aus Elementen der Erlebnispädagogik und der Umweltpädagogik. Diese Elemente ergeben einen ganzheitlichen Ansatz für die Entwicklung und Entfaltung Persönlichkeiten der Mädchen und Jungen.

Wir wollen den Kindern Freude bereiten, ihnen schöne eindrucksvolle Erlebnisse ermöglichen, die ihnen helfen wichtige soziale Kompetenzen und Individuelle Kreativität zu entwickeln. Den Eltern geben wir die Sicherheit, dass ihre Kinder in guten, erfahrenen und qualifizierten Händen sind, während sie ihrem Beruf nachgehen. Wir wollen allen Eltern die Möglichkeit geben, Familie und Beruf miteinander zu vereinbaren, daher bieten wir auch flexible Betreuungsmodelle an.

Jedes Kind von 1-6 Jahren, unabhängig von der sozialen oder kulturellen Herkunft, den körperlichen, sprachlichen und geistigen Fähigkeiten, soll sich bei uns angenommen und respektiert fühlen. Wir sehen Heterogenität in der Kindergruppe als eine Chance für eine Erweiterung des eigenen Horizonts. Wer schon früh lernt, mit den verschiedensten Menschen umzugehen, entwickelt Toleranz und Flexibilität; Werte, die in einer globalisierten Welt immer größere Bedeutung gewinnen.

Sämtliche Kompetenzbereiche des Kindes sollen durch unsere Arbeit weiter entwickelt werden. Wir gestalten daher Angebote aus dem motorischen, dem musisch-kreativen, dem naturwissenschaftlichen und dem sozialen Bereich.



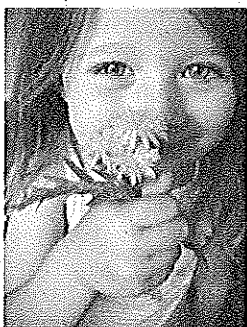
Erlebnis

Kinder ebenso wie Erwachsene lernen am nachhaltigsten nicht durch Instruktion sondern durch eigene Erlebnisse. Zu den Lerninhalten zählen, neben der Vermittlung technischer materieller Fähigkeiten, insbesondere die Förderung der Erlebnisfähigkeit, des Selbstbewusstseins und der Eigentätigkeit. Es werden physische, psychische und soziale Kompetenzen erworben durch ...

- Sinnes- und Wahrnehmungsschulung für andere Lebewesen, die Schönheit der Natur.
- Ganzheitliche Bildung: Lernen mit „Herz, Hand und Kopf“
- Ausbildung von Urteilskraft: Urteilskraft ist nicht vorrangig eine Frage des Wissens, sondern der Werte.
- Handeln lernen in Natur, Alltag und Gesellschaft
- Geschichtlichkeit: Wie kommt es zu „unserem Platz in der Zeit“?
- zur Verantwortung für Gegenwart und Zukunft ermutigen.
- Orientierung auf eine phantasievolle Gestaltung der Zukunft

Von dieser Auffassung ausgehend, wird es zur Aufgabe von Pädagogen, Situationen zu gestalten, in denen Erlebnisse, d.h. Ereignisse, die mit einer Bedeutung für das Leben aufgeladen sind, wahrscheinlich werden.

Erlebnisse lassen sich nicht erzwingen, und ihre Folgen sind nicht genau vorhersehbar. Jedoch lassen bestimmte Methoden Erlebnisse wahrscheinlich werden. Besonders wichtig ist, dass die Erlebnisse vom Kind selbst ausgehen müssen. Daher sind Freiwilligkeit und Teilnahme an Angeboten und das Anerkennen jedes einzelnen Kindes als ganz eigene Persönlichkeit oberste Prämissen dieses pädagogischen Ansatzes. Gleichzeitig wird aber auch jeder Mensch als Teil eines sozialen und ökologischen Systems verstanden. Daraus erwächst eine Verantwortung jedes Einzelnen für das System (die Gruppe, die Umwelt...) Eine erlebnispädagogische Maxime ist das Lernen von Verantwortung durch Übernahme von Verantwortung. Das gilt bei uns auch schon für die ganz Kleinen. Diese Art von Lernen ist schon sehr früh möglich. Auch kleinste Kinder werden im Rahmen ihrer Möglichkeiten zu Eigentätigkeit angeregt und erfahren so, dass sie selbst etwas bewirken können. Gleichzeitig erfahren sie auch ihre eigenen Grenzen und wie diese sich im Laufe ihrer Entwicklung verschieben. Das stärkt ihr Selbstbewusstsein und macht sie zu aktiven Menschen, die bei einem Problem nicht auf Hilfe warten, sondern selbst versuchen, es zu lösen. In der Gruppe lernen die Kinder aufeinander Rücksicht zu nehmen, sich gegenseitig zu helfen und Kompromisse einzugehen.



Umwelt

Unsere kritische Umweltsituation ist hinlänglich bekannt. Oberstes

ausgerufenes Ziel aller Umweltschützer ist die umweltverträgliche und nachhaltig wirtschaftende Gesellschaft. Dem Bereich der Erziehung wird eine Schlüsselrolle beigemessen, um den notwendigen gesellschaftlichen Wertewandel einzuleiten und zu unterstützen.

Durch das Leben in der Natur wird die Abhängigkeit des Menschen von der Natur für die Kinder direkt erfahrbar. Zusätzlich zu dieser impliziten Vermittlung ökologischen Bewusstseins besteht aber auch die Möglichkeit explizit ökologische Bildung zu fördern, indem zum Beispiel, Naturerlebnisspiele gespielt und hinterher erklärt werden.

Außerdem achten wir täglich darauf, der Umwelt möglichst wenig Schaden zuzufügen. Um Abenteuer zu erleben, ist es nicht nötig, weit zu reisen. Wir finden die Abenteuer quasi direkt vor der Haustür. Wir produzieren so wenig Müll wie möglich und hinterlassen die Plätze, die wir besuchen so, wie wir sie vorgefunden haben. Was in den Wald mitgenommen wird kommt auch wieder mit hinaus!



Naturerlebnis

Viele Kinder erleben Abenteuer nur noch indirekt im Fernsehen oder in den Städten – naturfern und gefährlich – auf der Straße. Daher wollen wir so oft wie möglich mit den Kindern direkt in die Natur. Bäume, Bäche, das Feuer, das Wetter und jede Menge kleiner und etwas größerer Tiere werden zu Begleitern des Alltags. So bekommt alles eine neue Bedeutung für das eigene Leben.

Um ganz besondere Erlebnisse im Spiel zu ermöglichen bedienen wir uns eines „Abenteuerrahmens“. Der so genannte „Abenteuerrahmen“ ist eine Methode der Erlebnispädagogik und ist eine motivierende Ergänzung zur „klassischen“ Projektarbeit. Das Umweltlernen wird in eine Spielidee eingebunden, die für „Action“, Spannung und Spaß sorgt. Die Kinder sind motiviert und lernen spielerisch. Die ErzieherInnen wählen bzw. gestalten gemeinsam mit den Kindern kreativ Spielideen (Projekte), die unterschiedlichen Interessen und Bedürfnissen von Kindern entgegen kommen. Viele Geschichten haben überraschende und spannende Elemente und stellen der Gruppe Aufgaben, die sie gemeinsam lösen müssen. Zur Lösung dieser Aufgaben ist meist Kooperation und Kommunikation unter den Kindern nötig, oftmals muss auch experimentiert oder recherchiert werden. Unterschiedliche Kompetenzen sind gefragt. Jedes Mädchen und jeder Junge trägt einen Teil zur Lösung bei. Jedes einzelne Kind kann sich so als wertvolles Mitglied der Gruppe

begreifen und lernt gleichzeitig spielerisch jede Menge neuer Inhalte, Fähigkeiten und Fertigkeiten.



Eigentätigkeit

Um ein Bewusstsein für die eigene Funktion in der Gruppe zu schaffen und Eigenverantwortlichkeit zu vermitteln, werden die Kinder dazu angehalten, möglichst viele Handlungen selbst durchzuführen. Zum Beispiel wird immer mit den Kindern gemeinsam aufgeräumt, um ein Verantwortungsgefühl für den Gruppenraum zu erwirken. Außerdem soll den Mädchen und Jungen auf diese Weise eine Identifikationsmöglichkeit mit der Gruppe geboten werden, da sie selbst an der Gestaltung jeden Tag teilhaben.

Wer es schon schafft, sollte sich, so weit wie möglich selbst an- und ausziehen, zur Toilette gehen, Hände und Gesicht waschen, essen. Selbstverständlich wird Kindern, die es aufgrund ihres Alters bzw. ihres Entwicklungsstandes noch nicht schaffen, geholfen, aber der Handlungsspielraum soll Stück für Stück erweitert werden. Die Kinder helfen sich auch gegenseitig und lernen so Zusammenhalt und Hilfsbereitschaft.

Außerdem ist jedes Kind nach seinen Möglichkeiten für seine eigenen Sachen selbst verantwortlich. Die Erzieher halten die Kinder dazu an, ihre eigenen Sachen und die Sachen anderer Kinder sorgsam zu behandeln. Auf diesem Weg sollen nicht nur kognitive, sondern vor allem auch soziale und emotionale Lernprozesse in Gang gebracht werden.



Exemplarischer Tagesablauf

Ein typischer Tag im Kindergarten beginnt mit dem gemeinsamen Frühstück, bestehend aus Müsli und Brot mit verschiedenen Aufstrichen. Anschließend wird in einem Redekreis besprochen, wie der weitere Tag gestaltet werden soll. Hier wird der Erlebnisrahmen eingeführt oder weitergestrickt. Lieder, Geschichten, Rituale und Spiele, die zur jeweiligen Spielidee passen, begleiten alle Aktivitäten. Danach gib es meist vielfältige Angebote in Kleingruppen, oder der gesamten Gruppe, die teilweise in direktem Zusammenhang mit der gespielten Geschichte stehen. Die täglichen Angebote werden so geplant, dass sie möglichst vielfältige Beschäftigungsmöglichkeiten bieten. Die Bandbreite reicht von künstlerischen und handwerklichen Angeboten über Musik und naturkundliche Aktivitäten bis hin zu sportlichen Beschäftigungen. Die Teilnahme an allen Angeboten ist grundsätzlich freiwillig. Die ErzieherInnen leisten ggf. Motivationsarbeit. Es gibt keinen Zwang aber vielfältige Anreize Neues auszuprobieren und bereits Vorhandenes auszubauen.

Bei der Zubereitung des Mittagessens können die Kinder regelmäßig mithelfen. Das Essen bekommt so eine neue Bedeutung, da der Entstehungsprozess der Mahlzeiten transparenter wird. Die Kinder erleben, wie viel Arbeit in einer Mahlzeit steckt, indem sie selbst nicht nur an der direkten Zubereitung der Speisen sondern auch an der gesamten Vorbereitung beteiligt werden. Jedes Kind kann sich nach seinen Fähigkeiten und Interessen daran beteiligen. Durch den direkten Kontakt auch zu den rohen Lebensmitteln, die selbstverständlich auch probiert werden dürfen, bekommen die Kinder vielfältigere Geschmäcker auf die Zungen. Durch die Unterscheidung der einzelnen Komponenten einer Speise wird die Wahrnehmung mit allen Sinnen geschult. Ganz nebenbei lernen die Kinder außerdem, welche Lebensmittel ihnen gut tun, und welche nur in Maßen zu genießen sind.

Nach dem Mittagessen gibt es eine Ruhephase, in der die Kinder schlafen, oder es sich in der Kuschecke mit oder ohne Buch gemütlich machen

können. Am Nachmittag werden offene Angebote gestaltet, die wiederum alle oben angesprochenen Bereiche ansprechen sollen.
Bei einem gemeinsamen Abendessen und gegenseitig erzählten Geschichten lassen wir den Tag dann ausklingen.

Kinderzahlen nach Kita-/Schuljahren

| Altersgruppe zum Kiga-Jahr 2010/11 | geboren zw. | gesamt | m | w |
|------------------------------------|-------------------------|--------|-----|-----|
| 6-7 Jahre | 01.08.2003 - 31.07.2004 | 273 | 144 | 129 |
| schulpflichtig ab 01.08.2010 | | 273 | 144 | 129 |
| 5-6 Jahre | 01.08.2004 - 31.07.2005 | 280 | 136 | 144 |
| 4-5 Jahre | 01.08.2005 - 31.07.2006 | 273 | 126 | 147 |
| 3-4 Jahre | 01.08.2006 - 31.07.2007 | 248 | 137 | 111 |
| Kindergarten zum 01.08.2010 | | 801 | 399 | 402 |

| | | | | |
|--------------------------|----------------------------------|-----|-----|-----|
| 2-3 Jahre | 01.08.2007 - 31.07.2008 | 254 | 126 | 128 |
| 1-2 Jahre | 01.08.2008 - 31.07.2009 | 223 | 131 | 92 |
| 1/2 - 1 Jahr | 01.08.2009- 31.01.2010 | 104 | 57 | 47 |
| 0 - 1/2 Jahr | 01.02.2010- 10.11.2010 | 179 | 88 | 91 |
| U3 gesamt zum 01.08.2010 | | 760 | 402 | 358 |

| | | | |
|--------------------------|-------|-----|-----|
| Gesamtzahl ab 01.08.2004 | 1.561 | 801 | 760 |
|--------------------------|-------|-----|-----|

| | | | |
|-------------------------------|-----|-----|-----|
| Durchschnitt/Jahr (75 Monate) | 250 | 128 | 122 |
|-------------------------------|-----|-----|-----|

Kinderzahlen nach Jahrgängen

| Jahr | geboren zw. | gesamt | m | w |
|------|-----------------------|--------|-----|-----|
| 2003 | 01.01.2003-31.12.2003 | 279 | 167 | 112 |
| | | 279 | 167 | 112 |
| 2004 | 01.01.2004-31.12.2004 | 273 | 133 | 140 |
| 2005 | 01.01.2005-32.12.2005 | 280 | 140 | 140 |
| 2006 | 01.01.2006-31.12.2006 | 251 | 113 | 138 |
| | | 804 | 386 | 418 |

| | | | | |
|------|----------------------------------|-----|-----|-----|
| 2007 | 01.01.2007-31.12.2007 | 265 | 151 | 114 |
| 2008 | 01.01.2008-31.12.2008 | 250 | 136 | 114 |
| 2009 | 01.01.2009-31.12.2009 | 205 | 108 | 97 |
| 2010 | 01.01.2010- 10.11.2010 | 199 | 102 | 97 |
| | | 919 | 497 | 422 |

| | | | |
|----------------------|-------|-----|-----|
| Gesamtzahl 2004-2010 | 1.723 | 883 | 840 |
|----------------------|-------|-----|-----|

| | | | |
|----------------------------|-----|-----|-----|
| Durchschnitt/Jahr (82 Mo.) | 252 | 129 | 123 |
|----------------------------|-----|-----|-----|

**VHS-Kurse an den offenen Ganztagschulen
der Gemeinde Henstedt-Ulzburg**
Schuljahr 2010/11

| Einrichtung | Kurs | Anzahl Kurse | Teilnehmer | Kosten je UE | Gesamtkosten p.a. | |
|--|---------------------------------|--------------|------------|----------------|---------------------|--------------------|
| Olzeborchschule | A. Grundschule | | | | | 84.045,00 € |
| | Englische Früherziehung | 9 | 80 | 23,00 € | | |
| | Tolle Sachen aus Wolle | 2 | 15 | 23,00 € | | |
| | Schach | 1 | 14 | 23,00 € | | |
| | Koch AG | 2 | 16 | 23,00 € | | |
| | Backen - süß und herzhaft | 1 | 9 | 23,00 € | | |
| | Englisch mit Musik | 1 | 5 | 23,00 € | | |
| | Deutsch Förder | 1 | 5 | 23,00 € | | |
| | Hausaufgabenbetreuung | 5 | 41 | 20,00 € | | |
| | Computertreff | 1 | 9 | 23,00 € | | |
| | Computerkurs für Anfänger | 2 | 22 | 23,00 € | | |
| | Yoga | 2 | 13 | 23,00 € | | |
| | Spiele drinnen und draußen | 1 | 12 | 23,00 € | | |
| | Theater AG | 1 | 8 | 23,00 € | | |
| | Kinderzirkus | 1 | 13 | 23,00 € | | |
| | Entdeckungsreisen i. d. Natur | 2 | 23 | 23,00 € | | |
| | Magier- u. Hexenausbildung | 1 | 10 | 23,00 € | | |
| | Orientalischer Bauchtanz | 1 | 12 | 23,00 € | | |
| | B. Gemeinschaftsschule | | | | | |
| | Fotografieren mit Digitalkamera | 2 | 14 | 23,00 € | | |
| | Deutsch Förder | 2 | 15 | 23,00 € | | |
| | Schach | 1 | 6 | 23,00 € | | |
| | Englisch Förder | 4 | 28 | 23,00 € | | |
| | Hausaufgabenbetreuung | 5 | 50 | 20,00 € | | |
| | Englisch telc B1 Zertifikat | 2 | 17 | 23,00 € | | |
| | Computernutzung sinnvoll | 1 | 17 | 23,00 € | | |
| | Kochen | 3 | 32 | 23,00 € | | |
| | Englisch telc A2 Zertifikat | 1 | 11 | 23,00 € | | |
| | Japanisch | 1 | 12 | 23,00 € | | |
| | Chinesische Schriftzeichen | 1 | 6 | 23,00 € | | |
| | Mathematik Förder | 2 | 17 | 23,00 € | | |
| | Schmuckwerkstatt | 2 | 18 | 23,00 € | | |
| | Shiatsu | 1 | 5 | 23,00 € | | |
| Spanisch spielerisch lernen | 1 | 8 | 23,00 € | | | |
| Englisch Conversation | 2 | 10 | 23,00 € | | | |
| Theater AG | 1 | 16 | 23,00 € | | | |
| Gemeinschaftsschule Rhen | Bewerbungstraining | 1 | 6 | 23,00 € | 16.055,00 € | |
| | Entdeckung der Natur | 1 | 9 | 23,00 € | | |
| | Fotografieren mit Digitalkamera | 2 | 18 | 23,00 € | | |
| | Spanisch spielerisch lernen | 1 | 11 | 23,00 € | | |
| | Impro-Theater | 1 | 15 | 23,00 € | | |
| | Englisch erleben | 1 | 9 | 23,00 € | | |
| Schach | 1 | 8 | 23,00 € | | | |
| Gesamtkosten Ganztagsschulbereich | | | | | 100.100,00 € | |

VHS-Kosten
für die Hausaufgabenbetreuung
 an den Grundschulen Ulzburg, Rhen und Lütte School
 Schuljahr 2010/11

| Einrichtung | Anzahl Kurse | Teilnehmer | Kosten je UE | Gesamtkosten p.a. |
|---|---|------------|--------------|--------------------|
| Grundschule Ulzburg | 2 | 18 | 20,00 € | 6.300,00 € |
| Grundschule Rhen | An der Grundschule Rhen wird die Hausaufgabenbetreuung im Schuljahr 2010/11 ausschließlich durch vorhandenes Lehrpersonal wahrgenommen. | | | |
| Lütte School | 2 | 12 | 20,00 € | 6.300,00 € |
| Gesamtkosten Hausaufgabenbetreuung an Grundschulen (außer Olzeborchschule) | | | | 12.600,00 € |

**Verstärkte Bildungsarbeit (VHS-Kurse) in den Horten
der Gemeinde Henstedt-Ulzburg**
Haushaltsjahr 2010

| Einrichtung | Kurs | Teilnehmer | Kosten je UE | Gesamtkosten bisher |
|--|-------------------------------------|--------------------|--------------|---------------------|
| | aktuelles Kursangebot ab 30.08.2010 | | | |
| KiTa Bürgerhaus | Hausaufgabenbetreuung | 10 | 23,00 € | 11.576,13 € |
| | Hausaufgabenbetreuung | 10 | 23,00 € | |
| | Bewegungskünste | 10 | 23,00 € | |
| KiTa Schulstraße | Hausaufgabenbetreuung | 9 - 15 | 23,00 € | 5.802,90 € |
| | Kreativwerkstatt | 10 | 23,00 € | |
| | Naturexperimente | 7 | 23,00 € | |
| | Englische Früherziehung | 7 | 23,00 € | |
| | Englische Früherziehung | 7 | 23,00 € | |
| KiTa Theodor-Storm | Hausaufgabenbetreuung | 7 | 23,00 € | 12.865,74 € |
| | Hausaufgabenbetreuung | 12 | 23,00 € | |
| | Willkommen im Labor | 8 | 23,00 € | |
| | Willkommen im Labor | 11 | 23,00 € | |
| | Englische Früherziehung | 4 Hort 4 Schule | 23,00 € | |
| | Englische Früherziehung | 6 Hort 2 Schule | 23,00 € | |
| | Englische Früherziehung | 3 Hort 3 Schule | 23,00 € | |
| KiTa Abschiedskoppel | Hausaufgabenhilfe | 6 | 23,00 € | 17.364,08 € |
| | Hausaufgabenbetreuung | 130 (flex.) | 23,00 € | |
| | Kreativwerkstatt | 6 | 23,00 € | |
| | Kinderzirkus | 8 | 23,00 € | |
| | Englische Früherziehung | 5 Hort 10 Schul | 23,00 € | |
| | Englische Früherziehung | 4 Hort 6 Schule | 23,00 € | |
| | Englische Früherziehung | 3 Hort 4 Schule | 23,00 € | |
| Gesamtkosten Hortbereich (Rechnungen Nov. 2009 - Juli 2010) | | | | 47.608,85 € |

Erläuterungen:

Die Kursdauer umfasst in den Horten meistens Zeitstunden (= 60 Minuten). Die VHS rechnet dann die Stunden in Unterrichtseinheiten (= 45 Minuten) um, so dass sich für die Hortkurse Abrechnungsergebnisse mit Cent-Beträgen ergeben.

In der o.g. Aufstellung sind die für die Zeit vom 30.08.2010 - 30.06.2011 vereinbarten Kurse enthalten. Eine entsprechende Übersicht war bereits als Anlage zur Niederschrift KJA 08_19 beigefügt. Die bisherigen Kosten beziehen sich jedoch auf die von Nov. 2009 - Juli 2010 angebotenen und abgerechneten Kurse.

Das Kursangebot wird im Rahmen der zur Verfügung stehenden Haushaltsmittel jährlich über die Verwaltung zwischen der VHS und den Hortleiterinnen abgestimmt. Das tatsächliche Kursangebot im Kalenderjahr 2009 und bis Sommer 2010 mit den Kosten für die einzelnen Einrichtungen und Monate ist in einer gesonderten Anlage "VHS-Kosten, Horte - Englisch u.a. 2009 u. 2010" dargestellt.

Verstärkte Bildungsarbeit - VHS-Kurse 23,00 € pro Unterrichtseinheit (UE = 45 Minuten)

Hausaufgabenbetreuung - Bewegungskünste/Zirkus/Jonglieren/Akrobatik - Schach - Kreativwerkstatt - Naturwissenschaft/Schulgarten/Labor - Streetdance/Bauchtanz

| | UE | | Kosten | | UE | | Kosten | | UE | | Kosten | | UE | | Kosten | | UE | | Kosten | | UE | | Kosten | | UE | | Kosten | |
|-----------------------|-------------------|-------------------|-------------------|-------------------|-------------------|-------------------|-------------------|-------------------|-------------------|-------------------|-------------------|-------------------|-------|------------|--------|--------|--------|------------|--------|------------|--------|------------|--------|------------|---------|-------------|--------|--|
| | 01/09 - Hausaufg. | 02/09 - Hausaufg. | 03/09 - Hausaufg. | 04/09 - Hausaufg. | 05/09 - Hausaufg. | 06/09 - Hausaufg. | 07/09 - Hausaufg. | 08/09 - Hausaufg. | 09/09 - Hausaufg. | 10/09 - Hausaufg. | 11/09 - Hausaufg. | 12/09 - Hausaufg. | UE | Kosten | | | | | | | | | | | | | | |
| 46404 TSS | 26,66 | 613,18 € | 40,00 | 920,00 € | 40,00 | 920,00 € | 21,34 | 490,82 € | 34,66 | 797,18 € | 42,66 | 981,18 € | 26,66 | 613,18 € | | | 40,00 | 920,00 € | 21,34 | 490,82 € | 45,34 | 1.042,82 € | 29,34 | 674,82 € | 368,00 | 8.464,00 € | | |
| 46406 Bürgerhaus | 53,34 | 1.226,82 € | 53,33 | 1.226,59 € | 69,34 | 1.594,82 € | 29,00 | 667,00 € | 48,00 | 1.104,00 € | 69,33 | 1.594,59 € | 34,66 | 797,18 € | | | 64,00 | 1.472,00 € | 37,33 | 858,59 € | 64,00 | 1.472,00 € | 37,34 | 858,82 € | 559,67 | 12.872,41 € | | |
| 46409 Schulstraße | | | | | | | | | | | | | | | | | | | | | | | | | | | | |
| 46410 Abschiedskoppel | | | 45,33 | 1.042,59 € | 57,33 | 1.318,59 € | 23,99 | 551,77 € | 36,01 | 828,23 € | 55,99 | 1.287,77 € | 25,34 | 582,82 € | | | 56,00 | 1.288,00 € | 29,34 | 674,82 € | 53,33 | 1.226,59 € | 33,33 | 766,59 € | 415,99 | 9.567,77 € | | |
| | 80,00 | 1.840,00 € | 138,66 | 3.189,18 € | 166,67 | 3.833,41 € | 74,33 | 1.709,59 € | 118,67 | 2.729,41 € | 167,98 | 3.863,54 € | 86,66 | 1.993,18 € | 0 | 0,00 € | 160,00 | 3.680,00 € | 88,01 | 2.024,23 € | 162,67 | 3.741,41 € | 100,01 | 2.300,23 € | 1343,66 | 30.904,18 € | | |

| | 01/09 - Bewegung | | 02/09 - Bewegung | | 03/09 - Bewegung | | 04/09 - Bewegung | | 05/09 - Bewegung | | 06/09 - Bewegung | | 07/09 - Bewegung | | 08/09 - Bewegung | | 09/09 - Bewegung | | 10/09 - Bewegung | | 11/09 - Bewegung | | 12/09 - Bewegung | | UE | Kosten |
|-----------------------|------------------|----------|------------------|---------|------------------|----------|------------------|---------|------------------|----------|------------------|----------|------------------|--------|------------------|--------|------------------|--------|------------------|----------|------------------|----------|------------------|----------|-------|------------|
| | 46404 TSS | 6,00 | 138,00 € | 2,00 | 46,00 € | 10,00 | 230,00 € | 2,00 | 46,00 € | 6,00 | 138,00 € | 4,00 | 92,00 € | | | | | | | | | | | | | 30,00 |
| 46406 Bürgerhaus | 6,00 | 138,00 € | 2,00 | 46,00 € | 10,00 | 230,00 € | 2,00 | 46,00 € | 6,00 | 138,00 € | 6,00 | 138,00 € | | | | | | | 2,67 | 61,41 € | 4,00 | 92,00 € | 4,00 | 92,00 € | 42,67 | 981,41 € |
| 46409 Schulstraße | | | | | | | | | | | | | | | | | | | | | | | | | | |
| 46410 Abschiedskoppel | | | | | | | | | | | | | | | | | | | 2,67 | 61,41 € | 4,00 | 92,00 € | 4,00 | 92,00 € | 10,67 | 245,41 € |
| | 12,00 | 276,00 € | 4,00 | 92,00 € | 20,00 | 460,00 € | 4,00 | 92,00 € | 12,00 | 276,00 € | 10,00 | 230,00 € | 0,00 | 0,00 € | 0 | 0,00 € | 0,00 | 0,00 € | 5,34 | 122,82 € | 8,00 | 184,00 € | 8,00 | 184,00 € | 83,34 | 1.916,82 € |

| | 01/09 - Schach | | 02/09 - Schach | | 03/09 - Schach | | 04/09 - Schach | | 05/09 - Schach | | 06/09 - Schach | | 07/09 - Schach | | 08/09 - Schach | | 09/09 - Schach | | 10/09 - Schach | | 11/09 - Schach | | 12/09 - Schach | | UE | Kosten |
|-----------------------|----------------|---------|----------------|----------|----------------|----------|----------------|----------|----------------|----------|----------------|----------|----------------|----------|----------------|--------|----------------|----------|----------------|----------|----------------|----------|----------------|----------|--------|------------|
| | 46404 TSS | | | | | | | | | | | | | | | | | | | | | | | | | |
| 46406 Bürgerhaus | 4,00 | 92,00 € | 1,33 | 30,59 € | 6,67 | 153,41 € | 1,33 | 30,59 € | 4,00 | 92,00 € | 5,33 | 122,59 € | 2,67 | 61,41 € | | | | | | | | | | | 25,33 | 582,59 € |
| 46409 Schulstraße | | | 4,00 | 92,00 € | 5,33 | 122,59 € | 2,67 | 61,41 € | 5,33 | 122,59 € | 5,33 | 122,59 € | 2,67 | 61,41 € | | | | | 2,67 | 61,41 € | 5,33 | 122,59 € | 2,67 | 61,41 € | 36,00 | 828,00 € |
| 46410 Abschiedskoppel | | | 5,33 | 122,59 € | 6,67 | 153,41 € | 2,67 | 61,41 € | 4,00 | 92,00 € | 6,67 | 153,41 € | 2,67 | 61,41 € | | | 5,33 | 122,59 € | 2,67 | 61,41 € | 5,33 | 122,59 € | 4,00 | 92,00 € | 45,34 | 1.042,82 € |
| | 4,00 | 92,00 € | 10,66 | 245,18 € | 18,67 | 429,41 € | 6,67 | 153,41 € | 13,33 | 306,59 € | 17,33 | 398,59 € | 8,01 | 184,23 € | 0 | 0,00 € | 5,33 | 122,59 € | 5,34 | 122,82 € | 10,66 | 245,18 € | 6,67 | 153,41 € | 106,67 | 2.453,41 € |

| | 01/09 - Kreativ | | 02/09 - Kreativ | | 03/09 - Kreativ | | 04/09 - Kreativ | | 05/09 - Kreativ | | 06/09 - Kreativ | | 07/09 - Kreativ | | 08/09 - Kreativ | | 09/09 - Kreativ | | 10/09 - Kreativ | | 11/09 - Kreativ | | 12/09 - Kreativ | | UE | Kosten |
|-----------------------|-----------------|---------|-----------------|----------|-----------------|----------|-----------------|----------|-----------------|----------|-----------------|----------|-----------------|----------|-----------------|--------|-----------------|----------|-----------------|---------|-----------------|---------|-----------------|---------|--------|------------|
| | 46404 TSS | | | | | | | | | | | | | | | | | | | | | | | | | |
| 46406 Bürgerhaus | 2,67 | 61,41 € | 10,66 | 245,18 € | 13,34 | 306,82 € | 2,66 | 61,18 € | 10,66 | 245,18 € | 10,66 | 245,18 € | 5,34 | 122,82 € | | | | | | | | | | | 55,99 | 1.287,77 € |
| 46409 Schulstraße | | | 4,00 | 92,00 € | 10,67 | 245,41 € | 1,33 | 30,59 € | 8,00 | 184,00 € | 8,00 | 184,00 € | 8,00 | 184,00 € | | | | | | | | | | | 40,00 | 920,00 € |
| 46410 Abschiedskoppel | | | 5,33 | 122,59 € | 6,67 | 153,41 € | 8,00 | 184,00 € | 4,00 | 92,00 € | 5,33 | 122,59 € | 2,67 | 61,41 € | | | 5,33 | 122,59 € | 2,67 | 61,41 € | 4,00 | 92,00 € | 4,00 | 92,00 € | 48,00 | 1.104,00 € |
| | 2,67 | 61,41 € | 19,99 | 459,77 € | 30,68 | 705,64 € | 11,99 | 275,77 € | 22,66 | 521,18 € | 23,99 | 551,77 € | 16,01 | 368,23 € | 0 | 0,00 € | 5,33 | 122,59 € | 2,67 | 61,41 € | 4,00 | 92,00 € | 4,00 | 92,00 € | 143,99 | 3.311,77 € |

| | 01/09 - Natur | | 02/09 - Natur | | 03/09 - Natur | | 04/09 - Natur | | 05/09 - Natur | | 06/09 - Natur | | 07/09 - Natur | | 08/09 - Natur | | 09/09 - Natur | | 10/09 - Natur | | 11/09 - Natur | | 12/09 - Natur | | UE | Kosten |
|-----------------------|---------------|---------|---------------|--------|---------------|--------|---------------|--------|---------------|--------|---------------|--------|---------------|--------|---------------|--------|---------------|----------|---------------|----------|---------------|----------|---------------|----------|---------|------------|
| | 46404 TSS | | | | | | | | | | | | | | | | | 6,00 | 138,00 € | 6,00 | 138,00 € | 4,00 | 92,00 € | 4,00 | 92,00 € | 20,00 |
| 46406 Bürgerhaus | 4,00 | 92,00 € | | | | | | | | | | | | | | | | | | | | | | | 4,00 | 92,00 € |
| 46409 Schulstraße | | | | | | | | | | | | | | | | | | | 5,34 | 122,82 € | 10,66 | 245,18 € | 5,34 | 122,82 € | 21,34 | 490,82 € |
| 46410 Abschiedskoppel | | | | | | | | | | | | | | | | | 3,00 | 69,00 € | 9,00 | 207,00 € | 1,00 | 23,00 € | 2,00 | 46,00 € | 15,00 | 345,00 € |
| | 4,00 | 92,00 € | 0,00 | 0,00 € | 0,00 | 0,00 € | 0,00 | 0,00 € | 0,00 | 0,00 € | 0,00 | 0,00 € | 0,00 | 0,00 € | 0 | 0,00 € | 9,00 | 207,00 € | 20,34 | 467,82 € | 15,66 | 360,18 € | 11,34 | 260,82 € | 60,34 | 1.387,82 € |

Verstärkte Bildungsarbeit - VHS-Kurse 23,00 € pro Unterrichtseinheit (UE = 45 Minuten)

Hausaufgabenbetreuung - Bewegungskünste/Zirkus/Jonglieren/Akrobatik - Schach - Kreativwerkstatt - Naturwissenschaft/Schulgarten/Labor - Streetdance/Bauchtanz

| UE | Kosten | UE | Kosten | UE | Kosten | UE | Kosten | UE | Kosten | UE | Kosten | UE | Kosten | UE | Kosten | UE | Kosten | UE | Kosten | UE | Kosten | UE | Kosten | UE | Kosten |
|----|--------|----|--------|----|--------|----|--------|----|--------|----|--------|----|--------|----|--------|----|--------|----|--------|----|--------|----|--------|----|--------|
|----|--------|----|--------|----|--------|----|--------|----|--------|----|--------|----|--------|----|--------|----|--------|----|--------|----|--------|----|--------|----|--------|

| | | 01/09 - Tanz | | 02/09 - Tanz | | 03/09 - Tanz | | 04/09 - Tanz | | 05/09 - Tanz | | 06/09 - Tanz | | 07/09 - Tanz | | 08/09 - Tanz | | 09/09 - Tanz | | 10/09 - Tanz | | 11/09 - Tanz | | 12/09 - Tanz | | UE | Kosten |
|-------|-----------------|--------------|---------|--------------|----------|--------------|----------|--------------|----------|--------------|----------|--------------|----------|--------------|----------|--------------|--------|--------------|----------|--------------|----------|--------------|----------|--------------|----------|--------|------------|
| 46404 | TSS | | | | | | | | | | | | | | | | | 6,00 | 138,00 € | 4,00 | 92,00 € | 8,00 | 184,00 € | 6,00 | 138,00 € | 24,00 | 552,00 € |
| 46406 | Bürgerhaus | 4,00 | 92,00 € | 4,00 | 92,00 € | 5,33 | 122,59 € | 5,33 | 122,59 € | 4,00 | 92,00 € | 4,00 | 92,00 € | 4,00 | 92,00 € | | | 2,67 | 61,41 € | 2,67 | 61,41 € | 4,00 | 92,00 € | 2,67 | 61,41 € | 42,67 | 981,41 € |
| 46409 | Schulstraße | | | 1,33 | 30,59 € | 5,33 | 122,59 € | | | 2,66 | 61,18 € | 12,00 | 276,00 € | 8,00 | 184,00 € | | | | | 2,67 | 61,41 € | | | | | 31,99 | 735,77 € |
| 46410 | Abschiedskoppel | | | 8,00 | 184,00 € | 10,66 | 245,18 € | 1,33 | 30,59 € | 4,00 | 92,00 € | 2,67 | 61,41 € | 2,67 | 61,41 € | | | | | | | | | | | 29,33 | 674,59 € |
| | | 4,00 | 92,00 € | 13,33 | 306,59 € | 21,32 | 490,36 € | 6,66 | 153,18 € | 10,66 | 245,18 € | 18,67 | 429,41 € | 14,67 | 337,41 € | 0 | 0,00 € | 8,67 | 199,41 € | 9,34 | 214,82 € | 12,00 | 276,00 € | 8,67 | 199,41 € | 127,99 | 2.943,77 € |

| | | 01/09 - Spanisch | | 02/09 - Spanisch | | 03/09 - Spanisch | | 04/09 - Spanisch | | 05/09 - Spanisch | | 06/09 - Spanisch | | 07/09 - Spanisch | | 08/09 - Spanisch | | 09/09 - Spanisch | | 10/09 - Spanisch | | 11/09 - Spanisch | | 12/09 - Spanisch | | UE | Kosten |
|-------|-----------------|------------------|--------|------------------|--------|------------------|--------|------------------|--------|------------------|--------|------------------|--------|------------------|--------|------------------|--------|------------------|---------|------------------|---------|------------------|---------|------------------|---------|-------|----------|
| 46404 | TSS | | | | | | | | | | | | | | | | | | | | | | | | | | |
| 46406 | Bürgerhaus | | | | | | | | | | | | | | | | | | | | | | | | | | |
| 46409 | Schulstraße | | | | | | | | | | | | | | | | | | | | | | | | | | |
| 46410 | Abschiedskoppel | | | | | | | | | | | | | | | | | 3,00 | 69,00 € | 3,00 | 69,00 € | 3,00 | 69,00 € | 3,00 | 69,00 € | 12,00 | 276,00 € |
| | | 0,00 | 0,00 € | 0,00 | 0,00 € | 0,00 | 0,00 € | 0,00 | 0,00 € | 0,00 | 0,00 € | 0,00 | 0,00 € | 0,00 | 0,00 € | 0 | 0,00 € | 3,00 | 69,00 € | 3,00 | 69,00 € | 3,00 | 69,00 € | 3,00 | 69,00 € | 12,00 | 276,00 € |

| | | 01/09 - Yoga | | 02/09 - Yoga | | 03/09 - Yoga | | 04/09 - Yoga | | 05/09 - Yoga | | 06/09 - Yoga | | 07/09 - Yoga | | 08/09 - Yoga | | 09/09 - Yoga | | 10/09 - Yoga | | 11/09 - Yoga | | 12/09 - Yoga | | UE | Kosten |
|-------|-----------------|--------------|--------|--------------|--------|--------------|--------|--------------|--------|--------------|--------|--------------|--------|--------------|--------|--------------|--------|--------------|---------|--------------|----------|--------------|----------|--------------|---------|-------|----------|
| 46404 | TSS | | | | | | | | | | | | | | | | | | | | | | | | | | |
| 46406 | Bürgerhaus | | 0,00 € | | | | | | | | | | | | | | | | | | | | | | | | |
| 46409 | Schulstraße | | | | | | | | | | | | | | | | | 2,67 | 61,41 € | 5,33 | 122,59 € | 4,00 | 92,00 € | | | 12,00 | 276,00 € |
| 46410 | Abschiedskoppel | | | | | | | | | | | | | | | | | | | | | | | | | | |
| | | 0,00 | 0,00 € | 0,00 | 0,00 € | 0,00 | 0,00 € | 0,00 | 0,00 € | 0,00 | 0,00 € | 0,00 | 0,00 € | 0,00 | 0,00 € | 0 | 0,00 € | 0,00 | 0,00 € | 2,67 | 61,41 € | 5,33 | 122,59 € | 4,00 | 92,00 € | 12,00 | 276,00 € |

| | | | | | | | | | | | | | | | | | | | | | | | | | | | |
|-------|-----------------|-------|---------|-------|---------|-------|---------|-------|--------|-------|---------|-------|---------|-------|---------|--|--|-------|---------|-------|---------|-------|---------|-------|---------|--------|-------------|
| 46404 | TSS | 32,66 | 751,18 | 42,00 | 966,00 | 50,00 | 1150,00 | 23,34 | 536,82 | 40,66 | 935,18 | 46,66 | 1073,18 | 26,66 | 613,18 | | | 52,00 | 1196,00 | 31,34 | 720,82 | 57,34 | 1318,82 | 39,34 | 904,82 | 442,00 | 10.166,00 € |
| 46406 | Bürgerhaus | 70,01 | 1610,23 | 69,99 | 1609,77 | 98,01 | 2254,23 | 38,99 | 896,77 | 68,66 | 1579,18 | 89,99 | 2069,77 | 44,00 | 1012,00 | | | 66,67 | 1533,41 | 42,67 | 981,41 | 72,00 | 1656,00 | 44,01 | 1012,23 | 705,00 | 16.215,00 € |
| 46409 | Schulstraße | | | 5,33 | 122,59 | 16,00 | 368,00 | 1,33 | 30,59 | 10,66 | 245,18 | 20,00 | 460,00 | 16,00 | 368,00 | | | 0,00 | 0,00 | 10,68 | 245,64 | 15,99 | 367,77 | 9,34 | 214,82 | 105,33 | 2.422,59 € |
| 46410 | Abschiedskoppel | | | 58,66 | 1349,18 | 74,66 | 1717,18 | 33,32 | 766,36 | 44,01 | 1012,23 | 63,99 | 1471,77 | 30,68 | 705,64 | | | 67,33 | 1548,59 | 46,68 | 1073,64 | 65,33 | 1502,59 | 46,33 | 1065,59 | 530,99 | 12.212,77 € |

| | | | | | | | | | | | | | | | | | | | | | | | | | | |
|-------------------------|--------|------------|--------|------------|--------|------------|--------|------------|--------|------------|--------|------------|--------|------------|------|--------|--------|------------|--------|------------|--------|------------|--------|------------|----------|-------------|
| Gesamtbetrag pro Monat: | 106,67 | 2.453,41 € | 186,64 | 4.292,72 € | 257,34 | 5.918,82 € | 103,65 | 2.383,95 € | 177,32 | 4.078,36 € | 237,97 | 5.473,31 € | 125,35 | 2.883,05 € | 0,00 | 0,00 € | 191,33 | 4.400,59 € | 136,71 | 3.144,33 € | 221,32 | 5.090,36 € | 145,69 | 3.350,87 € | 1.889,99 | 43.469,77 € |
|-------------------------|--------|------------|--------|------------|--------|------------|--------|------------|--------|------------|--------|------------|--------|------------|------|--------|--------|------------|--------|------------|--------|------------|--------|------------|----------|-------------|

Verstärkte Bildungsarbeit - VHS-Kurse 23,00 € pro Unterrichtseinheit (UE = 45 Minuten)

Englische Früherziehung für Grundschüler der 1. und 2. Klassenstufe

| | | 01/09 - Englisch | | 02/09 - Englisch | | 03/09 - Englisch | | 04/09 - Englisch | | 05/09 - Englisch | | 06/09 - Englisch | | 07/09 - Englisch | | 08/09 - Englisch | | 09/09 - Englisch | | 10/09 - Englisch | | 11/09 - Englisch | | 12/09 - Englisch | | 1-12/10 - Englisch | |
|-------------------------|------------------------------------|------------------|----------|------------------|------------|------------------|------------|------------------|------------|------------------|------------|------------------|------------|------------------|----------|------------------|--------|------------------|----------|------------------|----------|------------------|----------|------------------|----------|--------------------|-------------|
| | | UE | Kosten | UE | Kosten | UE | Kosten | UE | Kosten | UE | Kosten | UE | Kosten | UE | Kosten | UE | Kosten | UE | Kosten | UE | Kosten | UE | Kosten | UE | Kosten | UE | Kosten |
| 46404 | ITSS GS Rhen | 11 | 253,00 € | 15 | 345,00 € | 23 | 529,00 € | 11 | 253,00 € | 13 | 299,00 € | 21 | 483,00 € | 13 | 299,00 € | | 0,00 € | 11 | 253,00 € | 9 | 207,00 € | 17 | 391,00 € | 11 | 253,00 € | 155 | 3.565,00 € |
| 46406 | Bürgerhaus GS Beckersberg | 7 | 161,00 € | 6 | 138,00 € | 8 | 184,00 € | 6 | 138,00 € | 4 | 92,00 € | 8 | 184,00 € | 6 | 138,00 € | | 0,00 € | | 0,00 € | | 0,00 € | | 0,00 € | | 0,00 € | 45 | 1.035,00 € |
| 46409 | Schulstraße GS Ulzburg | | | 12 | 276,00 € | 14 | 322,00 € | 12 | 276,00 € | 10 | 230,00 € | 16 | 368,00 € | 12 | 276,00 € | | 0,00 € | | 0,00 € | 4 | 92,00 € | 8 | 184,00 € | 6 | 138,00 € | 94 | 2.162,00 € |
| 46410 | Abschiedskoppel GS Lütte School | | | 12 | 276,00 € | 24 | 552,00 € | 18 | 414,00 € | 18 | 414,00 € | 24 | 552,00 € | 9 | 207,00 € | | 0,00 € | 10 | 230,00 € | 10 | 230,00 € | 16 | 368,00 € | 12 | 276,00 € | 153 | 3.519,00 € |
| Gesamtbetrag pro Monat: | | 18 | 414,00 € | 45 | 1.035,00 € | 69 | 1.587,00 € | 47 | 1.081,00 € | 45 | 1.035,00 € | 69 | 1.587,00 € | 40 | 920,00 € | 0 | 0,00 € | 21 | 483,00 € | 23 | 529,00 € | 41 | 943,00 € | 29 | 667,00 € | 447 | 10.281,00 € |

Verstärkte Bildungsarbeit - VHS-Kurse 23,00 € pro Unterrichtseinheit (UE = 45 Minuten)

Hausaufgabenbetreuung - Bewegungskünste/Zirkus/Jonglieren/Akrobatik - Schach - Kreativwerkstatt - Naturwissenschaft/Schulgarten/Labor - Streetdance/Bauchtanz

| | UE | | Kosten | | UE | | Kosten | | UE | | Kosten | | UE | | Kosten | | UE | | Kosten | | UE | | Kosten | | UE | Kosten |
|-----------------------|-------------------|-------------------|-------------------|-------------------|-------------------|-------------------|-------------------|-------------------|-------------------|-------------------|-------------------|-------------------|-------|----------|--------|--------|------|--------|--------|--------|------|--------|--------|--------|--------|-------------|
| | 01/10 - Hausaufg. | 02/10 - Hausaufg. | 03/10 - Hausaufg. | 04/10 - Hausaufg. | 05/10 - Hausaufg. | 06/10 - Hausaufg. | 07/10 - Hausaufg. | 08/10 - Hausaufg. | 09/10 - Hausaufg. | 10/10 - Hausaufg. | 11/10 - Hausaufg. | 12/10 - Hausaufg. | | | | | | | | | | | | | | |
| 46404 TSS | 29,34 | 674,82 € | 32,00 | 736,00 € | 45,34 | 1.042,82 € | 24,00 | 552,00 € | 37,34 | 858,82 € | 45,34 | 1.042,82 € | 8,00 | 184,00 € | | 0,00 € | | 0,00 € | | 0,00 € | | 0,00 € | | 0,00 € | 221,36 | 5.091,28 € |
| 46406 Bürgerhaus | 50,67 | 1.165,41 € | 48,67 | 1.119,41 € | 55,99 | 1.287,77 € | 31,99 | 735,77 € | 45,33 | 1.042,59 € | 64,00 | 1.472,00 € | 16,01 | 368,23 € | | 0,00 € | | 0,00 € | | 0,00 € | | 0,00 € | | 0,00 € | 312,66 | 7.191,18 € |
| 46409 Schulstraße | | | | | | | | | | | | | | | | 0,00 € | | 0,00 € | | 0,00 € | | 0,00 € | | 0,00 € | | |
| 46410 Abschiedskoppel | 36,00 | 828,00 € | 81,33 | 1.870,59 € | 66,67 | 1.533,41 € | 28,00 | 644,00 € | 45,33 | 1.042,59 € | 37,33 | 858,59 € | 10,66 | 245,18 € | | 0,00 € | | 0,00 € | | 0,00 € | | 0,00 € | | 0,00 € | 305,32 | 7.022,36 € |
| | 116,01 | 2.668,23 € | 162,00 | 3.726,00 € | 168,00 | 3.864,00 € | 83,99 | 1.931,77 € | 128,00 | 2.944,00 € | 146,67 | 3.373,41 € | 34,67 | 797,41 € | 0,00 | 0,00 € | 0,00 | 0,00 € | 0,00 | 0,00 € | 0,00 | 0,00 € | 0,00 | 0,00 € | 839,34 | 19.304,82 € |

| | 01/10 - Bewegung | | 02/10 - Bewegung | | 03/10 - Bewegung | | 04/10 - Bewegung | | 05/10 - Bewegung | | 06/10 - Bewegung | | 07/10 - Bewegung | | 08/10 - Bewegung | | 09/10 - Bewegung | | 10/10 - Bewegung | | 11/10 - Bewegung | | 12/10 - Bewegung | | UE | Kosten |
|-----------------------|------------------|----------|------------------|----------|------------------|----------|------------------|----------|------------------|----------|------------------|----------|------------------|---------|------------------|--------|------------------|--------|------------------|--------|------------------|--------|------------------|--------|-------|------------|
| | | | | | | | | | | | | | | | | | | | | | | | | | | |
| 46404 TSS | | | | | | | | | | | | | | | | 0,00 € | | 0,00 € | | 0,00 € | | 0,00 € | | 0,00 € | | |
| 46406 Bürgerhaus | 5,33 | 122,59 € | 4,00 | 92,00 € | 5,33 | 122,59 € | 2,67 | 61,41 € | 4,00 | 92,00 € | 5,33 | 122,59 € | 1,33 | 30,59 € | | 0,00 € | | 0,00 € | | 0,00 € | | 0,00 € | | 0,00 € | 27,99 | 643,77 € |
| 46409 Schulstraße | | | | | | | | | | | | | | | | 0,00 € | | 0,00 € | | 0,00 € | | 0,00 € | | 0,00 € | | |
| 46410 Abschiedskoppel | 5,33 | 122,59 € | 4,00 | 92,00 € | 5,33 | 122,59 € | 2,67 | 61,41 € | 4,00 | 92,00 € | 5,33 | 122,59 € | 1,33 | 30,59 € | | 0,00 € | | 0,00 € | | 0,00 € | | 0,00 € | | 0,00 € | 27,99 | 643,77 € |
| | 10,66 | 245,18 € | 8,00 | 184,00 € | 10,66 | 245,18 € | 5,34 | 122,82 € | 8,00 | 184,00 € | 10,66 | 245,18 € | 2,66 | 61,18 € | 0,00 | 0,00 € | 0,00 | 0,00 € | 0,00 | 0,00 € | 0,00 | 0,00 € | 0,00 | 0,00 € | 55,98 | 1.287,54 € |

| | 01/10 - Schach | | 02/10 - Schach | | 03/10 - Schach | | 04/10 - Schach | | 05/10 - Schach | | 06/10 - Schach | | 07/10 - Schach | | 08/10 - Schach | | 09/10 - Schach | | 10/10 - Schach | | 11/10 - Schach | | 12/10 - Schach | | UE | Kosten |
|-----------------------|----------------|---------|----------------|---------|----------------|----------|----------------|---------|----------------|---------|----------------|---------|----------------|--------|----------------|--------|----------------|--------|----------------|--------|----------------|--------|----------------|--------|-------|----------|
| | | | | | | | | | | | | | | | | | | | | | | | | | | |
| 46404 TSS | | | | | | | | | | | | | | | | 0,00 € | | 0,00 € | | 0,00 € | | 0,00 € | | 0,00 € | | |
| 46406 Bürgerhaus | | | | | | | | | | | | | | | | 0,00 € | | 0,00 € | | 0,00 € | | 0,00 € | | 0,00 € | | |
| 46409 Schulstraße | | | | | | | | | | | | | | | | 0,00 € | | 0,00 € | | 0,00 € | | 0,00 € | | 0,00 € | | 0,00 € |
| 46410 Abschiedskoppel | 4,00 | 92,00 € | 4,00 | 92,00 € | 6,67 | 153,41 € | 2,67 | 61,41 € | 4,00 | 92,00 € | 4,00 | 92,00 € | | | | 0,00 € | | 0,00 € | | 0,00 € | | 0,00 € | | 0,00 € | 25,34 | 582,82 € |
| | 4,00 | 92,00 € | 4,00 | 92,00 € | 6,67 | 153,41 € | 2,67 | 61,41 € | 4,00 | 92,00 € | 4,00 | 92,00 € | 0,00 | 0,00 € | 0,00 | 0,00 € | 0,00 | 0,00 € | 0,00 | 0,00 € | 0,00 | 0,00 € | 0,00 | 0,00 € | 25,34 | 582,82 € |

| | 01/10 - Kreativ | | 02/10 - Kreativ | | 03/10 - Kreativ | | 04/10 - Kreativ | | 05/10 - Kreativ | | 06/10 - Kreativ | | 07/10 - Kreativ | | 08/10 - Kreativ | | 09/10 - Kreativ | | 10/10 - Kreativ | | 11/10 - Kreativ | | 12/10 - Kreativ | | UE | Kosten |
|-----------------------|-----------------|---------|-----------------|----------|-----------------|----------|-----------------|---------|-----------------|---------|-----------------|----------|-----------------|---------|-----------------|--------|-----------------|--------|-----------------|--------|-----------------|--------|-----------------|--------|-------|----------|
| | | | | | | | | | | | | | | | | | | | | | | | | | | |
| 46404 TSS | | | | | | | | | | | | | | | | 0,00 € | | 0,00 € | | 0,00 € | | 0,00 € | | 0,00 € | | |
| 46406 Bürgerhaus | | | | | | | | | | | | | | | | 0,00 € | | 0,00 € | | 0,00 € | | 0,00 € | | 0,00 € | | |
| 46409 Schulstraße | | | | | | | | | | | | | | | | 0,00 € | | 0,00 € | | 0,00 € | | 0,00 € | | 0,00 € | | |
| 46410 Abschiedskoppel | 4,00 | 92,00 € | 5,33 | 122,59 € | 5,33 | 122,59 € | 1,33 | 30,59 € | 4,00 | 92,00 € | 6,67 | 153,41 € | 1,33 | 30,59 € | | 0,00 € | | 0,00 € | | 0,00 € | | 0,00 € | | 0,00 € | 27,99 | 643,77 € |
| | 4,00 | 92,00 € | 5,33 | 122,59 € | 5,33 | 122,59 € | 1,33 | 30,59 € | 4,00 | 92,00 € | 6,67 | 153,41 € | 1,33 | 30,59 € | 0,00 | 0,00 € | 0,00 | 0,00 € | 0,00 | 0,00 € | 0,00 | 0,00 € | 0,00 | 0,00 € | 27,99 | 643,77 € |

| | 01/10 - Natur | | 02/10 - Natur | | 03/10 - Natur | | 04/10 - Natur | | 05/10 - Natur | | 06/10 - Natur | | 07/10 - Natur | | 08/10 - Natur | | 09/10 - Natur | | 10/10 - Natur | | 11/10 - Natur | | 12/10 - Natur | | UE | Kosten |
|-----------------------|---------------|----------|---------------|----------|---------------|----------|---------------|----------|---------------|----------|---------------|----------|---------------|----------|---------------|--------|---------------|--------|---------------|--------|---------------|--------|---------------|--------|--------|------------|
| | | | | | | | | | | | | | | | | | | | | | | | | | | |
| 46404 TSS | 6,00 | 138,00 € | 6,00 | 138,00 € | 4,00 | 92,00 € | 4,00 | 92,00 € | 6,00 | 138,00 € | 8,00 | 184,00 € | | | | 0,00 € | | 0,00 € | | 0,00 € | | 0,00 € | | 0,00 € | 34,00 | 782,00 € |
| 46406 Bürgerhaus | | | | | | | | | | | | | | | | 0,00 € | | 0,00 € | | 0,00 € | | 0,00 € | | 0,00 € | | |
| 46409 Schulstraße | 8,00 | 184,00 € | 14,66 | 337,18 € | 14,66 | 337,18 € | 8,01 | 184,23 € | 13,55 | 311,65 € | 13,55 | 311,65 € | 13,55 | 311,65 € | | 0,00 € | | 0,00 € | | 0,00 € | | 0,00 € | | 0,00 € | 85,98 | 1.977,54 € |
| 46410 Abschiedskoppel | 3,00 | 69,00 € | 2,00 | 46,00 € | 3,00 | 69,00 € | 3,00 | 69,00 € | 1,00 | 23,00 € | 4,00 | 92,00 € | 2,00 | 46,00 € | | 0,00 € | | 0,00 € | | 0,00 € | | 0,00 € | | 0,00 € | 18,00 | 414,00 € |
| | 17,00 | 391,00 € | 22,66 | 521,18 € | 21,66 | 498,18 € | 15,01 | 345,23 € | 20,55 | 472,65 € | 25,55 | 587,65 € | 15,55 | 357,65 € | 0,00 | 0,00 € | 0,00 | 0,00 € | 0,00 | 0,00 € | 0,00 | 0,00 € | 0,00 | 0,00 € | 137,98 | 3.173,54 € |

Verstärkte Bildungsarbeit - VHS-Kurse 23,00 € pro Unterrichtseinheit (UE = 45 Minuten)

Hausaufgabenbetreuung - Bewegungskünste/Zirkus/Jonglieren/Akrobatik - Schach - Kreativwerkstatt - Naturwissenschaft/Schulgarten/Labor - Streetdance/Bauchtanz

| UE | Kosten | UE | Kosten | UE | Kosten | UE | Kosten | UE | Kosten | UE | Kosten | UE | Kosten | UE | Kosten | UE | Kosten | UE | Kosten | UE | Kosten | UE | Kosten | UE | Kosten | | |
|--------------|-----------------|--------------|----------|--------------|----------|--------------|----------|--------------|----------|--------------|----------|--------------|----------|--------------|---------|--------------|--------|--------------|--------|--------------|--------|--------------|--------|------|--------|-------|------------|
| 01/10 - Tanz | | 02/10 - Tanz | | 03/10 - Tanz | | 04/10 - Tanz | | 05/10 - Tanz | | 06/10 - Tanz | | 07/10 - Tanz | | 08/10 - Tanz | | 09/10 - Tanz | | 10/10 - Tanz | | 11/10 - Tanz | | 12/10 - Tanz | | UE | Kosten | | |
| 46404 | TSS | 6,00 | 138,00 € | 4,00 | 92,00 € | 10,00 | 230,00 € | 4,00 | 92,00 € | 8,00 | 184,00 € | | | | 0,00 € | | 0,00 € | | 0,00 € | | 0,00 € | | 0,00 € | | 0,00 € | 32,00 | 736,00 € |
| 46406 | Bürgerhaus | 5,33 | 122,59 € | 2,67 | 61,41 € | 5,33 | 122,59 € | 4,00 | 92,00 € | 4,00 | 92,00 € | 5,33 | 122,59 € | 1,33 | 30,59 € | | 0,00 € | | 0,00 € | | 0,00 € | | 0,00 € | | 0,00 € | 27,99 | 643,77 € |
| 46409 | Schulstraße | | | | | | | | | | | | | | 0,00 € | | 0,00 € | | 0,00 € | | 0,00 € | | 0,00 € | | 0,00 € | | |
| 46410 | Abschiedskoppel | | | | | | | | | | | | | | 0,00 € | | 0,00 € | | 0,00 € | | 0,00 € | | 0,00 € | | 0,00 € | | |
| | | 11,33 | 260,59 € | 6,67 | 153,41 € | 15,33 | 352,59 € | 8,00 | 184,00 € | 12,00 | 276,00 € | 5,33 | 122,59 € | 1,33 | 30,59 € | 0,00 | 0,00 € | 0,00 | 0,00 € | 0,00 | 0,00 € | 0,00 | 0,00 € | 0,00 | 0,00 € | 59,99 | 1.379,77 € |

| 01/010 - Spanisch | | 02/10 - Spanisch | | 03/10 - Spanisch | | 04/10 - Spanisch | | 05/10 - Spanisch | | 06/10 - Spanisch | | 07/10 - Spanisch | | 08/10 - Spanisch | | 09/10 - Spanisch | | 10/10 - Spanisch | | 11/10 - Spanisch | | 12/10 - Spanisch | | UE | Kosten | | |
|-------------------|-----------------|------------------|---------|------------------|---------|------------------|--------|------------------|--------|------------------|--------|------------------|--------|------------------|--------|------------------|--------|------------------|--------|------------------|--------|------------------|--------|------|--------|------|----------|
| 46404 | TSS | | | | | | | | | | | | | | 0,00 € | | 0,00 € | | 0,00 € | | 0,00 € | | 0,00 € | | 0,00 € | | |
| 46406 | Bürgerhaus | | | | | | | | | | | | | | 0,00 € | | 0,00 € | | 0,00 € | | 0,00 € | | 0,00 € | | 0,00 € | | |
| 46409 | Schulstraße | | | | | | | | | | | | | | 0,00 € | | 0,00 € | | 0,00 € | | 0,00 € | | 0,00 € | | 0,00 € | | |
| 46410 | Abschiedskoppel | 4,00 | 92,00 € | 3,00 | 69,00 € | | | | | | | | | | 0,00 € | | 0,00 € | | 0,00 € | | 0,00 € | | 0,00 € | | 0,00 € | 7,00 | 161,00 € |
| | | 4,00 | 92,00 € | 3,00 | 69,00 € | 0,00 | 0,00 € | 0,00 | 0,00 € | 0,00 | 0,00 € | 0,00 | 0,00 € | 0,00 | 0,00 € | 0 | 0,00 € | 0,00 | 0,00 € | 0,00 | 0,00 € | 0,00 | 0,00 € | 0,00 | 0,00 € | 7,00 | 161,00 € |

| 01/10 - Yoga | | 02/10 - Yoga | | 03/10 - Yoga | | 04/10 - Yoga | | 05/10 - Yoga | | 06/10 - Yoga | | 07/10 - Yoga | | 08/10 - Yoga | | 09/10 - Yoga | | 10/10 - Yoga | | 11/10 - Yoga | | 12/10 - Yoga | | UE | Kosten | | |
|--------------|-----------------|--------------|---------|--------------|----------|--------------|----------|--------------|---------|--------------|----------|--------------|----------|--------------|---------|--------------|--------|--------------|--------|--------------|--------|--------------|--------|------|--------|-------|----------|
| 46404 | TSS | | | | | | | | | | | | | | 0,00 € | | 0,00 € | | 0,00 € | | 0,00 € | | 0,00 € | | 0,00 € | | |
| 46406 | Bürgerhaus | | | | | | | | | | | | | | 0,00 € | | 0,00 € | | 0,00 € | | 0,00 € | | 0,00 € | | 0,00 € | | |
| 46409 | Schulstraße | 4,00 | 92,00 € | 5,33 | 122,59 € | 5,33 | 122,59 € | 2,67 | 61,41 € | 5,33 | 122,59 € | 6,67 | 153,41 € | 1,33 | 30,59 € | | 0,00 € | | 0,00 € | | 0,00 € | | 0,00 € | | 0,00 € | 30,66 | 705,18 € |
| 46410 | Abschiedskoppel | | | | | | | | | | | | | | 0,00 € | | 0,00 € | | 0,00 € | | 0,00 € | | 0,00 € | | 0,00 € | | |
| | | 4,00 | 92,00 € | 5,33 | 122,59 € | 5,33 | 122,59 € | 2,67 | 61,41 € | 5,33 | 122,59 € | 6,67 | 153,41 € | 1,33 | 30,59 € | 0 | 0,00 € | 0,00 | 0,00 € | 0,00 | 0,00 € | 0,00 | 0,00 € | 0,00 | 0,00 € | 30,66 | 705,18 € |

| | | | | | | | | | | | | | | | | | | | | | | | | | | | | | |
|-------|-----------------|-------|------------|-------|-----------|-------|-----------|-------|----------|-------|-----------|-------|-----------|-------|----------|------|--------|------|--------|------|--------|------|--------|------|--------|------|--------|--------|------------|
| 46404 | TSS | 41,34 | 950,82 € | 42,00 | 966,00 € | 59,34 | 1364,82 € | 32,00 | 736,00 € | 51,34 | 1180,82 € | 53,34 | 1226,82 € | 8,00 | 184,00 € | 0,00 | 0,00 € | 0,00 | 0,00 € | 0,00 | 0,00 € | 0,00 | 0,00 € | 0,00 | 0,00 € | 0,00 | 0,00 € | 287,36 | 6.609,28 € |
| 46406 | Bürgerhaus | 61,33 | 1.410,59 € | 55,34 | 1272,82 € | 66,65 | 1532,95 € | 38,66 | 889,18 € | 53,33 | 1226,59 € | 74,66 | 1717,18 € | 18,67 | 429,41 € | 0,00 | 0,00 € | 0,00 | 0,00 € | 0,00 | 0,00 € | 0,00 | 0,00 € | 0,00 | 0,00 € | 0,00 | 0,00 € | 368,64 | 8.478,72 € |
| 46409 | Schulstraße | 12,00 | 276,00 € | 19,99 | 459,77 € | 19,99 | 459,77 € | 10,68 | 245,64 € | 18,88 | 434,24 € | 20,22 | 465,06 € | 14,88 | 342,24 € | 0,00 | 0,00 € | 0,00 | 0,00 € | 0,00 | 0,00 € | 0,00 | 0,00 € | 0,00 | 0,00 € | 0,00 | 0,00 € | 116,64 | 2.682,72 € |
| 46410 | Abschiedskoppel | 52,33 | 1.203,59 € | 95,66 | 2200,18 € | 80,33 | 1847,59 € | 35,00 | 805,00 € | 54,33 | 1249,59 € | 53,33 | 1226,59 € | 15,32 | 352,36 € | 0,00 | 0,00 € | 0,00 | 0,00 € | 0,00 | 0,00 € | 0,00 | 0,00 € | 0,00 | 0,00 € | 0,00 | 0,00 € | 386,30 | 8.884,90 € |

| | | | | | | | | | | | | | | | | | | | | | | | | | | | | | |
|--|--|--------|------------|--------|------------|--------|------------|--------|------------|--------|------------|--------|------------|-------|------------|------|--------|------|--------|------|--------|------|--------|------|--------|------|--------|----------|-------------|
| | | 171,00 | 3.933,00 € | 216,99 | 4.990,77 € | 232,98 | 5.358,54 € | 119,01 | 2.737,23 € | 181,88 | 4.183,24 € | 205,55 | 4.727,65 € | 56,87 | 1.308,01 € | 0,00 | 0,00 € | 0,00 | 0,00 € | 0,00 | 0,00 € | 0,00 | 0,00 € | 0,00 | 0,00 € | 0,00 | 0,00 € | 1.184,28 | 27.238,44 € |
|--|--|--------|------------|--------|------------|--------|------------|--------|------------|--------|------------|--------|------------|-------|------------|------|--------|------|--------|------|--------|------|--------|------|--------|------|--------|----------|-------------|

Verstärkte Bildungsarbeit - VHS-Kurse 23,00 € pro Unterrichtseinheit (UE = 45 Minuten)**Englische Früherziehung für Grundschüler der 1. und 2. Klassenstufe**

| | 01/10 - Englisch | | 02/10 - Englisch | | 03/10 - Englisch | | 04/10 - Englisch | | 05/10 - Englisch | | 06/10 - Englisch | | 07/10 - Englisch | | 08/10 - Englisch | | 09/10 - Englisch | | 10/10 - Englisch | | 11/10 - Englisch | | 12/10 - Englisch | | 1-12/10 - Englisch | |
|--|------------------|----------|------------------|------------|------------------|------------|------------------|------------|------------------|------------|------------------|------------|------------------|----------|------------------|--------|------------------|--------|------------------|--------|------------------|--------|------------------|--------|--------------------|------------|
| | UE | Kosten | UE | Kosten | UE | Kosten | UE | Kosten | UE | Kosten | UE | Kosten | UE | Kosten | UE | Kosten | UE | Kosten | UE | Kosten | UE | Kosten | UE | Kosten | UE | Kosten |
| 46404 TSS GS Rhen | 11 | 253,00 € | 23 | 529,00 € | 32 | 736,00 € | 17 | 391,00 € | 25 | 575,00 € | 30 | 690,00 € | 9 | 207,00 € | | 0,00 € | | 0,00 € | | 0,00 € | | 0,00 € | | 0,00 € | 147 | 3.381,00 € |
| 46406 Bürgerhaus GS Beckersberg | | | | | | | | | | | | | | | | 0,00 € | | 0,00 € | | 0,00 € | | 0,00 € | | 0,00 € | 0 | 0,00 € |
| 46409 Schulstraße GS Ulzburg | 7 | 161,00 € | 12 | 276,00 € | 18 | 414,00 € | 9 | 207,00 € | 14 | 322,00 € | 17 | 391,00 € | 6 | 138,00 € | | 0,00 € | | 0,00 € | | 0,00 € | | 0,00 € | | 0,00 € | 83 | 1.909,00 € |
| 46410 Abschiedskoppel GS Lütte School | 12 | 276,00 € | 24 | 552,00 € | 37 | 851,00 € | 19 | 437,00 € | 29 | 667,00 € | 35 | 805,00 € | 11 | 253,00 € | | 0,00 € | | 0,00 € | | 0,00 € | | 0,00 € | | 0,00 € | 167 | 3.841,00 € |
| Gesamtbetrag pro Monat: | 30 | 690,00 € | 59 | 1.357,00 € | 87 | 2.001,00 € | 45 | 1.035,00 € | 68 | 1.564,00 € | 82 | 1.886,00 € | 26 | 598,00 € | 0 | 0,00 € | 0 | 0,00 € | 0 | 0,00 € | 0 | 0,00 € | 0 | 0,00 € | 397 | 9.131,00 € |

Zuschüsse an die VHS

Haushaltsjahr 2010

A. Mietzuschuss an die VHS - HHJ 2010

24.898,08 €

gem. Beschluss der Gemeindevertretung vom
15.09.1998

B. Finanzierung der Erwachsenenbildung - HHJ 2010

38.583,36 €

1,44 € pro Einwohner x 26.794 Einwohner
(Stichtag 30.09.2009 - ermittelt durch das
statistische Landesamt)

C. Zuschuss zu den Personalkosten der hauptamtlichen Leitung der VHS - HHJ 2010

23.200,00 €

1/3 der förderfähigen Personalkosten in Höhe
von rd. 69.600,00 €

D. Verzicht auf Gebührenerhebung

Die VHS ist laut Satzung der Gemeinde über die Benutzung öffentlicher
Einrichtungen von der Zahlung der Benutzungsgebühren für die Schulräume
und das Bürgerhaus befreit.